



**STŘEDNÍ ODBORNÁ ŠKOLA
A STŘEDNÍ ODBORNÉ UČILIŠTĚ**

NEJDEK

Výroční zpráva

O činnosti školy ve školním roce 2010 – 2011

- I. **Základní údaje o škole**
- II. **Přehled oborů vzdělání a učební dokumenty**
- III. **Přehled pracovníků školy**
- IV. **Výsledky vzdělávací činnosti školy**
- V. **Vzdělávání pracovníků školy**
- VI. **Inspekční zprávy a kontroly**
- VII. **Mimovyučovací aktivity**
- VIII. **Zapojení školy do projektové činnosti
a sociální partneři školy**
- IX. **Zpráva o hospodaření školy**

V Nejdku, dne 15. říjen 2011

Mgr. Josef Dvořáček
ředitel školy

Ing. Ivana Schwarzová
za školskou radu

I.

Základní údaje o škole

- Identifikační údaje školy
- Charakteristika školy
- Vedení školy
- Organizační struktura SOŠ a SOU Nejdek
- Údaje o školské radě

Název: Střední odborná škola
a střední odborné učiliště Nejdek

Sídlo: Husova 600, 362 21 Nejdek

Zřizovatel školy: Krajský úřad Karlovarského kraje
Západní 353/88
360 21 Karlovy Vary

Údaje o vedení školy: Mgr. Josef Dvořáček – ředitel školy

Adresa pro dálkový přístup: www.sosnejdek.cz
info@sosnejdek.cz

Telefon: 353 825 353

Fax: 353 825 354

Ředitel školy: Mgr. Josef Dvořáček

Zástupce pro teoretickou výuku: Mgr. Karel Chaloupka

Zástupce pro praktickou výuku: Petr Baumann

Vedoucí technicko ekonomického oddělení: Hana Tanečková

Vedoucí domova mládeže: Radovan Němec

Asistentka ředitele a personalistka: Bc. Lucie Koptová

Personalistka žáků: Zdeňka Křížová

Charakteristika školy

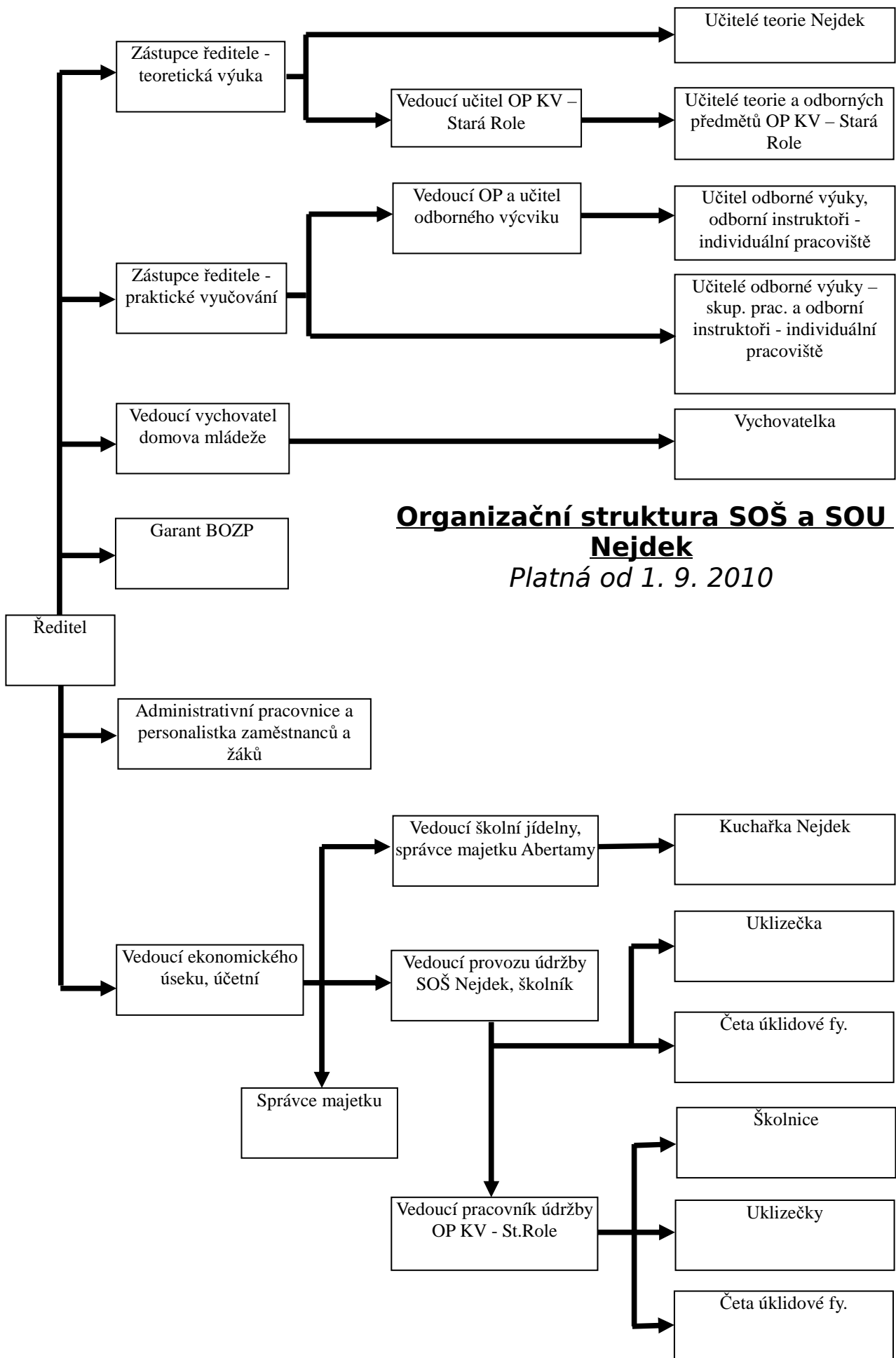
Tradice středoškolského studia v Nejdku trvá 79 let. V SOŠ a SOU Nejdek ve školním roce 2010/2011 bylo 314 žáků a 47 zaměstnanců. Z toho je 33 pedagogických pracovníků. Absolventi školy se tradičně dobře uplatňují na trhu práce i v tomto školním roce. V budově odloučeného pracoviště Stará Role v září zahájilo činnost nové pracoviště praktické výuky oboru Stravovací a ubytovací služby. Aktuálně nahradilo pracoviště kolektivní praktické výuky v Karlových Varech Doubí, kde byla gastronomická provozovna s našimi žáky soukromým majitelem uzavřena. Všechna stávající kolektivní školní pracoviště odborného výcviku jsou v provozu. V tomto roce postupně předáváme nemovitosti patřící bývalému SOU lesnickému Abertamy privátním majitelům.

Domov mládeže SOŠ a SOU Nejdek je otevřen a kapacita 28 žáků nebyla změněna. Jeho prostory byly využity i v létě jako ubytovna pro turisty.

V podzimních měsících narušil činnost školy návrh OŠMT Karlovarského kraje zařadit SOŠ a SOU Nejdek do variant optimalizačních opatření, která by znamenala ukončení dlouholeté tradice středoškolského studia v Nejdku. Návrh nebyl realizován. Škola se ekonomicky řadí k úspěšným školám Karlovarského kraje a počty žáků se v tomto školním roce vyhouply z 293 (ve školním roce 2009/2010) na 314. Z oborů, ve kterých je poskytováno vzdělání, je vyřazeno Strojírenství 23-41-M/001 z důvodu nezájmu žáků a nezaplněn zůstává obor Krejčí 31-58-H/001. Ostatní obory jsou vyučovány. Prvním rokem byla úspěšně vykonána maturitní zkouška oboru Mechanik strojů a zařízení.

V roce 2010/2011 pokračovala oboustranná dobrá spolupráce školy se starostou města Ing. Vladimírem Bendou i místostarostou Mgr. Ivetou Drobou. Dobré vztahy jsou navázány i se starosty okolních obcí a řadou sociálních partnerů a firem, které se také podílejí na vzdělávání žáků školy.

Ve škole pracuje školská rada. Nezávislé sdružení rodičů se podílí na vzdělávací činnosti školy a zajištění kulturních a řady sportovních akcí pro žáky.



**Organizační struktura SOŠ a SOU
Nejdek**
Platná od 1. 9. 2010

Školská rada

Ve školním roce 2010/2011 pracovala školská rada ve složení:

Ing. Ivana Schwarzová – předsedkyně – zástupce pedagogů
Mgr. Jitka Štatská – místopředsedkyně – zástupce veřejnosti
Jiří Malý – zapisovatel – zástupce pedagogů
Ing. Vladimír Benda – starosta města Nejdku – zástupce veřejnosti
Jan Jelínek – zástupce studentů
Pí. Bečková – zástupce rodičů

Školská rada schválila na svém zasedání výroční zprávu za uplynulý školní rok. Současně byla informována o záměru krajského zastupitelstva zrušit naši školu a o jednotlivých krocích, které činí předsedkyně školské rady a petiční výbor ve složení: Mgr. Karel Chaloupka, Ing. Ivana Schwarzová a Bc. Tomáš Vymazal.

14. 6. 2011 zasedala školská rada v novém složení /v návaznosti na nové volby do školské rady/:

Ing. Ivana Schwarzová – předsedkyně – zástupce pedagogů
Mgr. Jitka Štatská – místopředsedkyně – zástupce veřejnosti
Jiří Malý – zapisovatel – zástupce pedagogů
Ing. Vladimír Benda – starosta města Nejdku – zástupce veřejnosti
Veronika Falatková – zástupce studentů
Michal Halva – zástupce studentů

Školská rada projednala na svém zasedání plnění opatření vedení školy ke zprávě ČŠI, počty žáků školy, otevření jednotlivých oborů, úroveň kvalifikovanosti a pedagogické práce na škole, zapojení školy do projektů, nutnost změny formy náborů. Současně byla rada informována o skutečnosti, že plánované uzavření naší školy bylo **zatím pozastaveno**.

Ing. Ivana Schwarzová
předsedkyně školské rady

II.

Přehled oborů vzdělání a učební dokumenty

Přehled učebních dokumentů – dle oborů

Název a číslo studijního oboru, učebního oboru		Učební dokument – učební plán, osnova			
		schválen MŠMT	č.j.	platnost od	Poznámka – název ŠVP
Veřejnosprávní činnost	68-43-M/001	30. srpna 1995 13. května 2003	17768/95-23 19468/2003-03	1. září 1995	ŠVP od 1. 9. 2009 68-43-M/01 Veřejnosprávní činnost se zaměřením na ochranu životního prostředí
Veřejnosprávní činnost	68-43-M/01		KŘ-295/2009	1. září 2009	
Nástrojař	23-52-H/001	23. července 2002	23660/02-23	1. září 2002	ŠVP od 1. 9. 2009 23-52-H/01 Nástrojař
Nástrojař	23-52-H/01		KŘ-283/2010	1. září 2009	
Krejčí	31-58-H/001	24. dubna 2001	15838/01-23	1. září 2001	ŠVP od 1. 9. 2009 31-58-H/01
Zámečnické práce a údržba	23-51-E/004	9. srpna 1995	20154/95-24	1. září 1995	ŠVP od 1. 9. 2010 23-51-E/01 Strojírenské práce
Kuchařské práce	65-52-E/001	30. srpna 1995	20356/95-24	1. září 1995	ŠVP od 1. 9. 2010 65-51-E/01 Stravovací a ubytovací služby
Strojírenství	23-41-M/001	29. prosince 1997	37747/97-23	1. září 1998	ŠVP od 1. 9. 2009 23-41-M/01
Mechanik strojů a zařízení	23-44-L/001	3. prosince 2001	29459/01-23	1. září 2002	

III.

Přehled pracovníků školy

- Přehled pracovníků a pracovišť školy
- Kvalifikovanost pedagogických pracovníků školy

Přehled pracovníků školy 2010 - 2011

pracovní zařazení	počet prac.	pracoviště	úvazek	pracovní zařazení	počet prac.	pracoviště	úvazek		
Ředitel	1	Ředitelství školy Nejdek, Husova ul.	1	Vedoucí OP	1	Odloučené pracoviště, Nejdek - METALIS	1		
ZŘ pro OV	1		1	Učitel OV	1		1		
ZŘ pro teorii	1		1						
Učitel teorie	10		8,905		Učitelka OV	2	DM – K. Vary, Lidická	2	
Vedoucí TE.úseku a mzd. účetní	1		1		Učitelka OV	2	ZŠ-ŠJ-Dukla-Jízdárenská restaurace Doubí	2	
Hospodářka	1		1		Učitelka OV	2	OP Stará Role, SOŠ Nejdek	2	
Kuchařka	1		1						
Asistentka ředitele	1		1						
Personalistka žáků	1		0,750		Admin. prac. a ved. šk. jídelny	1	Odloučené pracoviště Abertamy, Hornická ul (od 1. 7. 2006)	1	
Školník	1		1						
Uklízečka	1		0,75						
Vedoucí OP	1		0,938						
Učitel teorie	9		7,452						
Školník, ukliz..	2		1,750						
Údržbář	1	0,750							
Vedoucí DM	1	1							
Vychovatelka	1	1				Domov mládeže Nejdek, Smetanova ul.			
				Škola celkem	44		39,795		

Kvalifikovanost pedagogických pracovníků - obsazení školního roku 2010/2011

Funkce	Pedagogičtí pracovníci														
	Celkem	Kvalifikovaní	Nekvalifikovaní					Věkové složení					pracující důchodci	Celkem	
			Celkem	PF pro jiný stupeň školy	jiné VŠ bez DPS	Bez DPS	ostatní	do 30 let	31 - 40	41 - 55	nad 55				
Ředitel školy	1	1	0	0	0	/	0	0	0	0	0	1	0	0	1
Zástupce ŘŠ	2	1	1	0	0	/	0	0	0	0	0	0	2	0	2
Učitelé	20	6	2	6	6	/	7	2	4	7	7	7	7	0	20
Učitel praktického vyučování	0	0	0	0	0	/	0	0	0	0	0	0	0	0	0
Učitel odborného výcviku	8	7	1	1	1	/	1	0	0	2	6	0	0	0	8
Vychovatelé DM	2	2	0	0	0	/	0	0	0	0	2	0	0	0	2
Asistenti pedagoga	0	0	0	0	0	/	0	0	0	0	0	0	0	0	0
Celkem	33	17	17	17	17	17	2	4	10	17	4	17	0	0	33

Další údaje:

1) k obsazení školního roku 2010/2011 bylo nově přijato plně kvalifikovaných učitelů - absolventů:0
(uvádějte pouze 1. nástup do zaměstnání po ukončení předepsaného vzdělání)

2) k obsazení školního roku 2010/2011 bylo nově přijato plně kvalifikovaných učitelů (kromě absolventů) :0

3) v průběhu školního roku 2010/2011 rozvázalo pracovní poměr plně kvalifikovaných učitelů: 0
AJ , právo, (z důvodu nižšího přijatého počtu)

4) nejvíce chybějící aprobační obory:

Zpracoval: Dvořáček Josef

Ředitel školy: Mgr. Dvořáček Josef

Dne: 5. Října 2011

IV.

Vzdělávací výsledky školy

- Údaje o přijímacím řízení
- Souhrnná statistika tříd
- Přehled výsledků maturitních a závěrečných zkoušek
- Přehled výsledků opravných maturitních a závěrečných zkoušek
- Věkové složení žáků – denní forma vzdělávání
- Přehled žáků podle druhu postižení
- Údaje o prevenci sociálně patologických jevů
- Práce metodických komisí
- Údaje o vzdělávání podle školních vzdělávacích programů
- Silné a slabé stránky školy

Údaje o přijímacím řízení

Pro školní rok 2010/11 byla vyhlášena 4 kola přijímacího řízení. Pro nízký počet zájemců nebyly některé první ročníky v oboru otevřeny s tím, že zájemci změnili obor studia nebo odložili nástup do vybraného ročníku daného oboru.

Obory a ročníky daného studia zahajovaly školní rok s následujícími počty žáků:

Kód oboru	Název oboru	1	2	3	4	Žáci celkem
65-52-E/001	Kuchařské práce	1	53	27	0	81
65-51-E/01	Stravovací a ubytovací služby	54	0	0	0	54
68-43-M/01	Veřejnosprávní činnost	34	27	0	0	61
68-43-M/001	Veřejnosprávní činnost	0	0	32	24	56
23-44-L/001	Mechanik strojů a zařízení	0	12	0	6	18
23-52-H/01	Nástrojař	12	11	0	0	23
23-51-E/004	Zámečnické práce a údržba	11	0	10	0	21
Celkem		112	103	69	30	314

Souhrnná statistika tříd, školní rok 2010/2011

1. pololetí

Střední odborné učiliště

Třída	V	P	N	Nh	Uv	Uz	Průměr	Chování	Celkem	Třídní
N1	1	8	2	0	0	0	2,57	1,31	2,44	Němec Radovan
N2	0	8	2	0	0	0	3,07	1,2	2,88	Malý Jiří
S1A	1	12	1	0	2	0	2,56	1,29	2,43	Petričičová Hana
S1B	1	12	3	2	3	0	2,73	1,44	2,6	Petričičová Hana
SZ1	0	13	3	3	0	0	2,84	1,28	2,68	Koupá Adéla
K2A	0	7	10	1	1	0	3,09	1,72	2,95	Smitková Libuše
K2B	0	8	4	1	1	0	3,14	1,38	2,96	Melicharová Eva
K2C	2	7	8	0	0	0	2,89	1,82	2,78	Kubernátová Eva
K3A	0	9	0	0	0	0	2,95	1,11	2,69	Melicharová Eva
K3B	1	6	2	1	0	0	2,84	1,6	2,66	Smitková Libuše
KZ3	2	7	6	0	0	0	2,94	1,47	2,73	Malý Jiří
Celkem:	8	97	41	8	7	0	2,87	1,42	2,71	

Střední odborná škola

Třída	V	P	N	Nh	Uv	Uz	Průměr	Chování	Celkem	Třídní
V1	0	15	17	1	2	0	3,49	1,16	3,33	Borůvková Kateřina
V2	0	19	6	2	4	0	2,89	1,07	2,77	Schwarzová Ivana
V3	1	17	12	0	6	0	2,84	1,1	2,72	Jubánková Heda
V4	0	18	6	0	4	0	2,80	1	2,68	Chaloupka Karel
M2	0	6	3	1	1	1	2,60	1	2,47	Koptík Zdeněk
M4	0	5	1	0	0	0	2,25	1	2,15	Dušek Jan
Celkem:	1	80	45	4	17	1	2,81	1,06	2,69	

2. pololetí

Střední odborné učiliště

Třída	V	P	N	Nh	Uv	Uz	Průměr	Chování	Celkem	Třídní
N1	1	10	0	0	0	0	2,48	1,09	2,34	Němec Radovan
N2	0	10	0	0	0	0	2,90	1,1	2,72	Malý Jiří
S1A	0	11	0	0	1	0	2,44	1,73	2,37	Petričičová Hana
S1B	1	14	0	0	5	0	2,77	1,33	2,63	Petričičová Hana
SZ1	1	10	3	0	0	0	2,79	1,5	2,66	Koupá Adéla
K2A	0	13	1	0	1	0	2,88	1,57	2,75	Smitková Libuše
K2B	0	11	0	0	1	0	2,87	1	2,68	Melicharová Eva
K2C	0	11	1	0	0	0	2,90	1,41	2,75	Kubernátová Eva
K3A	0	9	0	0	0	0	2,79	1	2,53	Melicharová Eva
K3B	2	6	1	0	0	0	2,98	1,11	2,71	Smitková Libuše
KZ3	3	10	0	0	0	0	2,42	1,23	2,25	Malý Jiří
Celkem:	8	115	6	0	8	0	2,75	1,28	2,58	

Střední odborná škola

Třída	V	P	N	Nh	Uv	Uz	Průměr	Chování	Celkem	Třídní
V1	0	23	9	0	2	0	3,39	1,06	3,23	Borůvková Kateřina
V2	0	24	3	0	4	0	2,66	1,1	2,56	Schwarzová Ivana
V3	1	29	0	0	6	0	2,91	1,17	2,79	Jubánková Heda
V4	0	21	1	0	5	0	2,70	1,04	2,59	Chaloupka Karel
M2	0	6	2	0	1	1	2,13	1	2,04	Koptík Zdeněk
M4	0	6	0	0	0	0	2,37	1	2,26	Dušek Jan
Celkem:	1	109	15	0	18	1	2,69	1,06	2,58	

Přehled výsledků maturitních zkoušek ve školním roce 2010/2011

škola	obor	forma studia	M/ZZ	třída	počet žáků	prospělo s vyznamenáním	prospěl	neprospěl
SOŠ	68-43-M/001 Veřejnosprávní činnost	denní	M	V4	21	0	17	4
SOU	23-44-L/001 Mechanik strojů a zařízení	denní	M	M4	6	0	5	1

Přehled výsledků závěrečných zkoušek ve školním roce 2010/2011

škola	obor	forma studia	druh zkoušky	třída	počet žáků	prospělo s vyznamenáním	prospěl	neprospěl
SOU	23-51-E/004 Zámečnické práce	denní	Závěrečná zkouška	KZ3.	8	-	4	4
SOU	65-52-E/001 Kuchařské práce	denní	Závěrečná zkouška	KZ3.	9	1	8	-
SOU	65-52-E/001 Kuchařské práce	denní	Závěrečná zkouška	K3.A	8	1	7	-
SOU	65-52-E/001 Kuchařské práce	denní	Závěrečná zkouška	K3.B	5	2	3	-

Přehled výsledků závěrečných zkoušek ve školním roce 2010/2011 1. náhradní termín

škola	obor	forma studia	druh zkoušky	třída	počet žáků	prospělo s vyznamenáním	prospěl	neprospěl

Přehled výsledků závěrečných zkoušek ve školním roce 2010/2011 1. opravný termín

škola	obor	forma studia	druh zkoušky	třída	počet žáků	prospělo s vyznamenáním	prospěl	neprospěl
SOU	23-51-E/004 Zámečnické práce	denní	Závěrečná zkouška	KZ3.	4	-	2	2

Věkové složení žáků – denní forma vzdělávání

Rok narození	Spec. vzděl. potřeby	Střední a střední s výučním listem		Střední s maturitou	
		celkem	z toho dívek	celkem	z toho dívek
a	b	4	5	6	7
1976	ne	1	0	0	0
1987	ne	0	0	1	0
1988	ne	2	1	0	0
1988	ano	1	0	0	0
1989	ne	2	1	0	0
1990	ano	5	3	0	0
1990	ne	1	0	11	4
1991	ano	4	0	5	3
1991	ne	10	3	18	12
1992	ne	20	11	31	20
1992	ano	12	7	1	0
1993	ano	22	8	5	2
1993	ne	39	17	23	15
1994	ne	36	12	25	18
1994	ano	15	9	1	0
1995	ne	9	6	12	11
1995	ano	0	0	2	1
Celkem		179	78	135	86

Přehled žáků podle druhu postižení

Druh postižení	Počet tříd	Počet žáků	
		celkem	dívky
Mentální postižení	10	54	26
Kombinované vady		19	7
Celkem	10	73	33

Specifikem naší školy je vyšší počet žáků se zdravotním nebo sociálním znevýhodněním, o které ostatní střední školy nemají zájem nebo je pro školu vzdělávání takových žáků jen okrajovou záležitostí. Uvědomujeme si, že uvedené počty žáků nejsou úplné, protože sociální zázemí nedovoluje dosáhnout odpovídajícího odborného vyšetření. Přes velmi náročnou pedagogickou práci se znevýhodněnými žáky se po absolvování studia ukazuje, že nejsou o nic horší než absolventi ostatních středních škol a podle údajů úřadu práce se poměrně dobře začleňují do reálného pracovního procesu nebo dále zvyšují svoji kvalifikaci studiem v oboru.

Údaje o prevenci sociálně patologických jevů

Preventistou sociálně patologických jevů je Ing. Silvie Flídrová. Výchovnou poradkyní je Mgr. Adéla Koupá.

Prevence sociálně patologických jevů je integrována do výuky předmětů všech oborů studia. Významně se na ní při výuce podílí každodenní předcházení konfliktům v kolektivu žáků a přiměřeně motivační prostředí mezi učitelem a žákem ve vyučovací hodině.

Ing. Schwarzová s kolegy organizuje tradiční akce se žáky, kterých se zúčastňujeme také s ohledem na preventivně výchovný dopad na jejich účastníky. Jsou to uvedené aktivity:

Charitativní sbírky:

Světluška – podpora nevidomým

Bílá pastelka – podpora nevidomých

Červená stužka – podpora aktivit na pomoc HIV pozitivním

Srdíčkový den – podpora ohrožených dětí

Sluníčkový den – podpora pěstounských rodin

Projekt Šance – podpora sociálně znevýhodněných

Preventivní besedy:

Návštěva vězeňského zařízení s přednáškou, která byla spojena s besedou s vězni

Návštěva Památníku vězeňství v Praze na Pankráci

Akce Besip – prevence dopravních nehod a alkoholu za volantem pro střední školy

Beseda s HIV pozitivním pacientem

Přednáška a beseda o náhradní rodinné péči v České republice

Dobrovolnictví:

Do dobrovolnických aktivit se zapojili třicet dva studenti.

(doučování dětí ze sociálně slabých rodin, pomoc při akcích pro rodiny s dětmi, výroba vánočních přání pro Domov důchodců Nejdek, vánoční zpívání koled v Domově důchodců v Nejdku)

Práce metodických komisí

Problematiku pedagogické práce řeší pravidelně a dlouhodobě uvedené metodické komise:

Metodická komise	Předseda
Všeobecně vzdělávací předměty	Mgr. Eva Kubernátová
Jazykové předměty	Mgr. Heda Jubánková
Odborné předměty strojírenské	Jiří Malý
Odborné předměty SOŠ	Ing. Ivana Schwarzová
Odborné předměty kuchařské	Hana Petričičová

Údaje o vzdělávání podle školních vzdělávacích programů

Ve školním roce 2010/11 byly otevřeny třídy s uvedenými školními vzdělávacími programy:

68-43-M/01 Veřejnosprávní činnost

23-52-H/01 Nástrojař

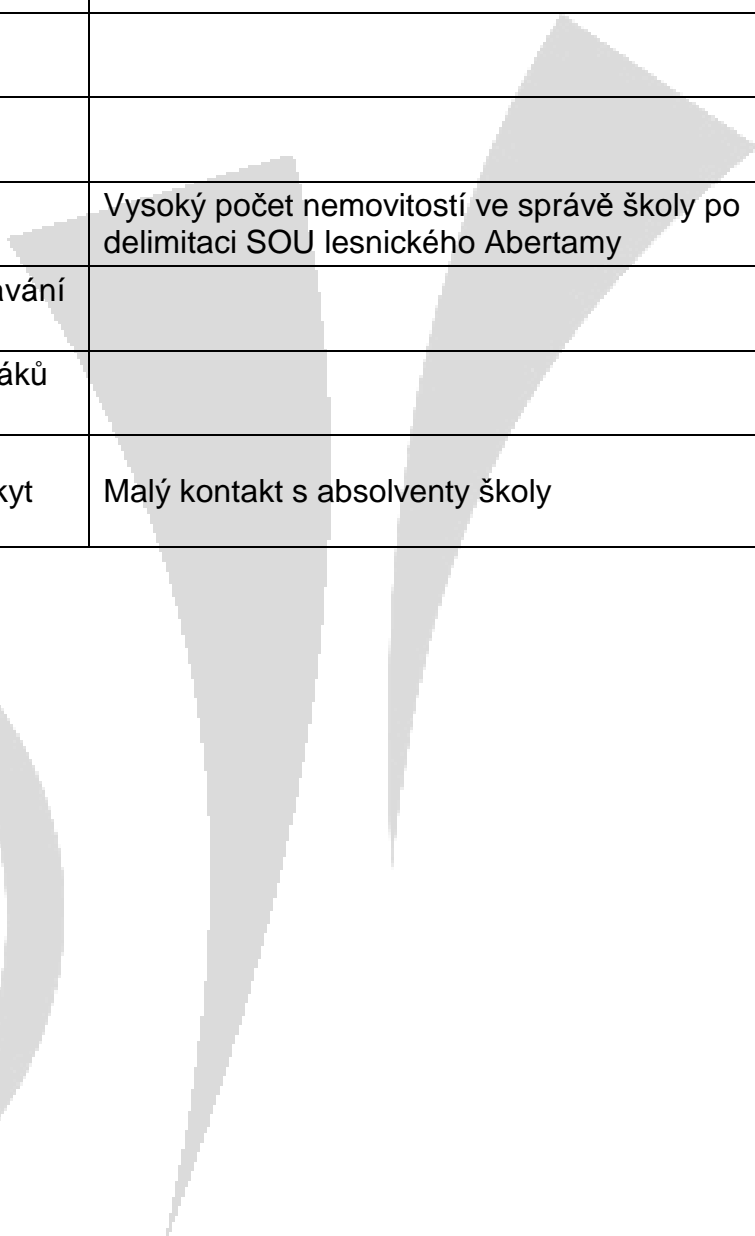
65-51-E/01 Kuchařské práce

Při výuce podle nových školních vzdělávacích programů se ŠVP zároveň ověřují a návrhy aktualizací se konzultují a zpracovávají ve spolupráci s metodickými komisemi do ŠVP pro nové ročníky.

Silné a slabé stránky školy

silné	slabé
Duální vedení dokumentace v písemné a elektronické podobě	
Dobrý a stabilní kolektiv pedagogů a instruktorů odborného výcviku	Kvalifikovanost pedagogů
Zvyšování kvalifikovanosti pedagogů v DVPP- motivace pedagogů	Kolize vhodných termínů vzdělávání s výukou žáků – při zastupování účastníků vzdělávání
Vybavenost pedagogů PC a notebooky	Slabší schopnost využití ITC techniky u starších pedagogů
Prostorová kapacita výukových prostorů	Návrhy optimalizačních opatření
Spravedlivé hodnocení ze strany pedagogů	
	Vysoké množství dokumentů v tištěné podobě
Přiměřená vybavenost pracovišť učebními pomůckami a modernizace novými PC a didaktickými prostředky	Nedostatečná modernizace strojů pro výuku strojírenských oborů, pomalá adaptace na vybavenost ITC technikou v souvislosti s požadavky firem na absolventy
Výroba učebních pomůcek dle návrhů učitelů	
Mimovyučovací aktivity (odborné exkurze)	
Naplněnost učebních skupin	
Aktivní přístup k náborové činnosti	
Odborný výcvik v reálném prostředí školních jídelen, firem a úřadů	
Projektová činnost školy	Vysoká zaneprázdněnost pedagogů
Spolupráce s firmami a školami v Karlovarském kraji	
Struktura vyučovaných oborů	
Vzájemné hospitace vyučujících k získání sebereflexe pedagoga	
Zájem žáků o studium oborů školy	Zapojení malého počtu žáků do soutěží
Příprava a zpracování ŠVP pro vyučované obory dle vydaných RVP - zapojení sociálních partnerů	

Příprava vzdělávacích programů pro vzdělávání dospělých	
Příprava certifikovaných lektorů pro vzdělávání dospělých	
Dobrá a vstřícná spolupráce školy se zastupiteli Města Nejdek	
	Vysoký počet nemovitostí ve správě školy po delimitaci SOU lesnického Abertamy
Pravidelné porovnávání výsledků vzdělávání žáků	
Vysoká zaměstnanost a uplatnitelnost žáků po absolvování školy	
Dobrá komunikace mezi žáky a učiteli prostředí menší školy, nevýznamný výskyt šikany.	Malý kontakt s absolventy školy



V.

Vzdělávání pracovníků školy

- Vzdělávání pedagogických pracovníků školy
- Vzdělávání nepedagogických pracovníků školy

Vzdělávání pedagogických pracovníků SOŠ a SOU Nejdek, školní rok 2010/ 2011

Jméno		
Baumann Petr	17.5.2011	Jak čelit kyberšikaně
	16.6.2010	Hodnotitel písemné práce - AJ
	11.6.2010	Hodnotitel písemné práce pro žáky s PUP MZ - cizí jazyky
	11.6.2010	Zadavatel
	6.5.2011	Zadavatel pro žáky s PUP MZ
	9.5.2011	Hodnotitel ústní zkoušky pro žáky s PUP MZ - cizí jazyky
	Borůvková Kateřina, Ing.	16.6.2010
Dvořáček Josef, Mgr.	25.8.2011	ICT ve výuce chemie
Flídrová Silvie, Ing.	28.6.2011	Počítač ve výuce dějepisu
	30.9.2010	Začínající učitel v ZŠ, SŠ
Gersdorfová Marie	20.10.2010	Práce se žákem se specifickými poruchami učení
Chaloupka Karel, Mgr.	14.9.2010	Zákon č. 320/2001 Sb., o finanční kontrole a jeho aplikace v praxi ve veřejné správě
Jubánková Heda, Mgr.	28.6.2011	Počítač ve výuce dějepisu
	28.9.2010	Hodnotitel písemné práce - ČJ a lit.
	1.9.2010	Hodnotitel písemné práce pro žáky s PUP MZ - ČJ a lit.
	11.4.2010	Zadavatel
	19.9.2010	Zadavatel pro žáky s PUP MZ
	28.9.2010	Hodnotitel ústní zkoušky - ČJ a lit.
	21.1.2011	Hodnotitel ústní zkoušky pro žáky s PUP MZ - ČJ a lit.
Koupá Adéla, Mgr.	5.5.2011	Kompetence výchovných poradců v oblasti péče o žáky se zdravotním postižením I.
	21.2.2011	Hodnotitel písemné práce pro žáky s PUP MZ - ČJ a lit.
	29.11.2010	Hodnotitel písemné práce - ČJ a lit.
	21.2.2011	Hodnotitel ústní zkoušky pro žáky s PUP MZ - ČJ a lit.
	29.11.2010	Hodnotitel ústní zkoušky - ČJ a lit.
Kubernátová Eva, Mgr.	25.8.2011	ICT ve výuce základů společenských věd
Mazáčková Jana, Ing.	25.8.2011	ICT ve výuce základů společenských věd
Melicharová Eva	3.5.2011	System kontrolních a kritických bodů (HACCP) ve stravovacích službách

Petričičová Hana	3.5.2011	Systém kontrolních a kritických bodů (HACCP) ve stravovacích službách
Polcarová Marcela, Ing.	25.8.2011	ICT ve výuce matematiky
Schererová Simona	25.08.2011	ICT ve výuce němčiny
	4.10.2010	Hodnotitel písemné práce pro žáky s PUP MZ - cizí jazyky
	21.9.2010	Zadavatel
Schwarzová Ivana, Ing.	29.11.2010	Školní maturitní komisař
	31.8.2010	Zadavatel
Vymazal Tomáš, Bc.	16.6.2010	Hodnotitel písemné práce - AJ, NJ
	11.6.2010	Hodnotitel písemné práce pro žáky s PUP MZ - cizí jazyky
	9.5.2011	Hodnotitel ústní zkoušky pro žáky s PUP MZ - cizí jazyky
Vymazal Tomáš, Bc.	16.6.2010	Hodnotitel ústní zkoušky - AJ, NJ
Zatloukal Roman, Ing.	15.4.2011	Didaktická technika

Vzdělávání provozních zaměstnanců SOŠ a SOU Nejdek
školní rok 2010/2011

J m é n o	Datum	č.akreditace	N á z e v
Koptová Lucie	14. 2. 2011		Program Avenio
	28. 2. 2011		Zpracování osobních údajů ve veřejné správě
	28. 2. 2011		Práce s elektronickými dokumenty a jejich dlouhodobé ukládání
	Březen 2011		Administrace webu
	14. 3. 2011		Základní legislativa v oblasti eGovernmentu
	29. 4. 2011		Informační systém datových schránek II.
Tanečková Hana	14. 9. 2010		Zákon č. 320/2001 Sb., o finanční kontrole a jeho aplikace v praxi ve veřejné správě
	Listopad 2010		Demonia – odměňování zaměstnanců, zákoník práce
	Únor 2011		Demonia – roční zúčtování daně 2010

VI.

Inspekční zprávy a kontroly

Výsledky vnějších kontrol

Kontrola použití finančních prostředků v rámci hospodaření PO

Kontrola proběhla v období od 09. 09. 2010 do 31. 10. 2010 s prodloužením do 30. 11. 2010. Kontrolované období od 01. 01. 2008 do 31. 12. 2009. Kontrolou bylo zjištěno, že SOŠ a SOU Nejdek nepostupovalo v souladu s ustanovením § 31 odst. 2 písm. a) zákona č. 250/2000 Sb., o rozpočtových pravidlech územních rozpočtů, ve znění pozdějších předpisů, když použilo prostředky rezervního fondu v celkové výši 125 605,-- Kč na účel – přestavba prostor bývalé uhelny na tělocvičnu a posilovnu. Na tuto přestavbu měly být použity prostředky investičního fondu za účelem financování investičních výdajů, resp. technického zhodnocení – rekonstrukci. V uvedeném případě se jednalo o zásahy do majetku, které měly za následek změnu jeho účelu ve smyslu ustanovení § 33 odst. 2 zákona č. 586/1992 Sb., o dani z příjmu, ve znění pozdějších předpisů. Uvedeným způsobem došlo k porušení rozpočtové kázně ve smyslu ustanovení § 28 odst. 7 písm. c) citovaného zákona č. 250/2000 Sb. Rada Karlovarského kraje usnesením č. RK 140/02/11 uložila PO SOŠ a SOU Nejdek odvod do rozpočtu Karlovarského kraje za porušení rozpočtové kázně tím, že použila prostředky rezervního fondu v celkové výši 125 605,-- Kč na jiný účel, než stanoví zákon. Zároveň schválila prominutí uvedeného odvodu za porušení rozpočtové kázně v plné výši. Jiné nedostatky kontrolním zjištěním nebyly shledány.

Kontrola České správy sociálního zabezpečení

Dne 4. 10. 2010 proběhla kontrola pojistného na sociální zabezpečení a příspěvku na státní politiku zaměstnanosti, provádění nemocenského pojištění a plnění povinnosti v důchodovém pojištění ze strany ČSSZ za období od 1. 1. 2009 do 31. 8. 2010. Kontrola proběhla bez závad.

Kontrola VZP Karlovy Vary

Dne 11. 10. 2010 proběhla kontrola plateb pojistného na všeobecné zdravotní pojištění a dodržování ostatních povinností plátce pojistného za období 8/2006 – 8/2010. Kontrola proběhla bez závad.

Monitoring a kontrola průběhu Maturitní generálky Českou školní inspekcí

Ve dnech 11. – 13. 10. 2011 proběhla kontrola ČŠI k průběhu Maturitní generálky. Dle sdělení bylo provedení MAG 10 bezchybné.

V rámci inspekční činnosti bylo ČŠI provedeno hodnocení školních vzdělávacích programů pro obory vzdělání:

- 23-52-H/01 Nástrojař
- 68-43-M/01 Veřejnosprávní činnost
- 65-51-E/01 Kuchařské práce

ČŠI zjistila kvalitní zpracování, některé části dokumentů ŠVP byly aktualizovány.

Kontrola ČŠI (Karlovy Vary)

Kontrola proběhla v období od 6. 12. 2010 do 9. 12. 2010.

Předmětem inspekční činnosti bylo hodnocení souladu školních vzdělávacích programů s právními předpisy a rámcovými vzdělávacími programy pro střední vzdělávání a jejich naplnění podle ustanovení § 174 odst. 2 písm. c) školského zákona a hodnocení podmínek, průběhu a výsledků vzdělávání ve škole podle § 174 odst. 2 písm. b) školského zákona, zaměřené na naplňování vybraných ustanovení školského zákona.

- Organizace vzdělávání
- Podpora rozvoje osobnosti žáků
- Výsledky vzdělávání žáků
- Hodnocení podmínek, průběhu a výsledků vzdělávání ve škole
- Rovný přístup ke vzdělávání
- Řízení školy a personální podmínky
- Spolupráce školy s partnery
- Materiální a finanční předpoklady školy

V Inspekční zprávě ČŠI Karlovarského inspektorátu je dále popisován aktuální stav školy, hodnocení hlavních výsledků vzdělávání ve vztahu k ŠVP, hodnocení předpokladů školy podle požadavků školského zákona a závěry a hodnocení školy.

V závěru nebylo uvedeno porušení platných školských zákonů a předpisů. Inspekční zpráva je k nahlédnutí v kanceláři u asistentky ředitele.

Auditní šetření

Ve dnech 17. 12. 2010 a 5. 1. 2011 proběhlo auditní šetření a posouzení reálného stavu školy, provedené pracovníky firmy Attest. Byly stanoveny silné a slabé stránky školy v návaznosti na hlavní oblasti stanovené vyhláškou MŠMT č. 15/2005 Sb., ve znění novely č. 225/2009 Sb., o náležitostech dlouhodobých záměrů, výročních zpráv a vlastního hodnocení školy.

Výsledky školy jsou v auditní zprávě hodnoceny pozitivně.

Kontrola Finančního úřadu v Karlových Varech

Ve dnech 18. a 19. ledna 2010 byla provedena kontrola daně z příjmů fyzických osob ze závislé činnosti a z funkčních požitků za zdaňovací období 2007 a 2008 včetně ročního zúčtování provedeného ve zdaňovacím období roku 2009.

Kontrolní zjištění.

Kontrolou daně ze závislé činnosti bylo u uvedených poplatníků zjištěno porušení ustanovení § 38ch odst. 1 věta druhá zákona č. 586/1992 Sb., o daních z příjmů, ve znění pozdějších předpisů (dále jen „zákon“), podle kterého plátce neprovede roční zúčtování záloh a daňové zvýhodnění u poplatníka, který podá nebo je povinen podat daňové přiznání k dani.

Podle ustanovení § 15 odst. 6 zákona lze od základu daně za zdaňovací období odečíst poplatníkem ve zdaňovacím období zaplacené pojistné na jeho soukromé životní pojištění podle pojistné smlouvy uzavřené mezi poplatníkem jako pojistníkem a pojištěným v jedné osobě a pojišťovnou za předpokladu, že výplata pojistného plnění (důchodu nebo jednorázového plnění) je ve smlouvě sjednána až po 60 měsících od uzavření smlouvy a současně nejdříve v kalendářním roce, v jehož průběhu dosáhne poplatník věku 60 let. Při nedodržení těchto podmínek z důvodu zániku pojištění nebo dodatečné změny doby trvání pojištění nárok na uplatnění odpočtu nezdanitelné části základu daně zaniká a příjem

podle § 10 ve zdaňovacím období, ve kterém k této skutečnosti došlo, jsou částky, o které byl poplatníkovi v příslušných letech z důvodu zaplaceného pojistného základ daně snížen, s výjimkou pojistných smluv, u nichž nebude vyplaceno pojistné plnění nebo odbytné a zároveň rezerva nebo kapitálová hodnota pojištění bude převedena na novou smlouvu soukromého životního pojištění splňují podmínky pro uplatnění nezdánitelné části základu daně.

Uvedení poplatníci zrušili ve dvou případech své životní pojištění, aniž by splnili zákonem stanovenou podmínku dosažení věku 60 let a v jednom případě nebyla dodržena zákonem stanovená podmínka výplaty pojistného až po 60 měsících od uzavření smlouvy. Dojde-li během roku ke změně skutečností rozhodných pro výpočet zálohy na daň a daně je poplatník povinen podle ustanovení § 38k odst. 8 zákona oznámit je písemně (např. změnou v prohlášení) plátcí daně nejpozději poslední den kalendářního měsíce, v němž změna nastala. Uvedení poplatníci písemně plátcí skutečnosti o zrušeném životním pojištění neoznámili.

Platebním výměrem byla předepsána vyměřená daň ve výši 19 500,- Kč, která byla zaplacena plátcem daně a uvedeným poplatníkům byla tato částka předepsána k úhradě, kterou poplatníci provedli v průběhu roku 2010. Dále vznikla povinnost zaplatit penále ve výši 3 900,- Kč, které bylo rovněž uhrazeno.

VII.

Mimovyučovací aktivity školy

- Údaje o spolupráci s odborovými organizacemi, organizacemi zaměstnavatelů a dalšími partnery při plnění úkolů ve vzdělávání

Mimovyučovací aktivity

Při plnění vzdělávacích úkolů škola spolupracuje s 43 sociálními partnery, kteří spolupracují při zajišťování průběhu praktické přípravy žáků a při zajišťování nejrůznějších vzdělávacích a poznávacích aktivit organizovaných pro žáky.

Sociálními partnery je 29 firem, 10 základních a 4 mateřské školy, 6 ostatních partnerů.

V SOŠ a SOU Nejdek odborová organizace nepracuje.

Mimovyučovací aktivity – úsek praktického vyučování

Aktivity žáků pod vedením UOV:

- účast při sportovních soutěžích
- účast žáků při výstavě „Škola 2011“ v Karlových Varech a v Sokolově
- příprava „Dnů otevřených dveří“ a setkání výchovných poradců
- zhotovení exponátů pro výstavy pod vedením UOV
- účast žáků strojírenských oborů Nástrojař a Mechanik pro stroje a zařízení na výstavě „STREETECH“, kde získali ocenění - diplomy za předvedené výrobky
- účast žáků na společných workshopech škol v rámci projektu „XENOS“ a na společné výuce
- školní soutěž ve tvorbě technické dokumentace
- výroba občerstvení pro Městský úřad Nejdeč
- výroba občerstvení pro účastníky konference projektu „UNIV 2“
- výroba občerstvení a zajištění obsluhy pro účastníky lektorského vzdělávání UNIFOR

Aktivity pedagogických pracovníků:

- další vzdělávání pedagogů prostřednictvím Národního institutu dalšího vzdělávání pedagogických pracovníků a odborných škol (školení: tvorba ŠVP, sociálně patologické jevy)
- spolupráce se zákonnými zástupci a rodiči znevýhodněných žáků
- aktivní účast při nábořech žáků (návštěvy ZŠ, besedy se žáky končícími základní vzdělávání, účast na třídních schůzkách vycházejících žáků)
- příprava a výroba propagačních materiálů pro náboř žáků (prezentace oborů, informační leták školy)
- příprava výstav a schůzek Škola 2011 v Karlových Varech a v Sokolově, Dnů otevřených dveří a setkání výchovných poradců
- spolupráce se zaměstnavateli v regionu
- svépomocná činnost při údržbě zařízení školy
- pomoc při zajištění a účast při konání turistického kurzu
- publikační činnost (příprava tiskových materiálů, článků a fotografií)
- účast učitelů v projektové činnosti (Rozvoj školského portálu Karlovarského kraje)
- tvorba vzdělávacích programů pro dílčí kvalifikace / projekt UNIV 2)
- účast a studium v rámci lektorského vzdělávání dospělých projekt UNIV 2

Mimovyučovací aktivity – úsek teoretické výuky

Od počátku školního roku jsme připravili řadu mimovyučovacích aktivit, které probíhaly i v zahraniční partnerské škole ABC Aue (NSR) společně se žáky německé školy. Účastníci si mj. procvičili cizojazyčnou komunikaci v anglickém i německém jazyce.

Uskutečnily se například uvedené akce:

- Dny otevřených dveří v Nejdku a v Karlových Varech
- Vánoční turnaj v sálové kopané
- Šachový turnaj
- Lyžařský výcvik našich žáků a partnerské školy ABC Aue
- Obor nástrojař, mechanik a VS – exkurze ve firmě Witte Automotive Nejdek
- Velikonoční turnaj ve florbalu
- Česko-německé setkání žáků
- Sportovní utkání a poznávací pobyt v ABC Aue (NSR)
- Turistický kurz V3 a M2
- Pohár primátora v lehké atletice
- ČVUT Praha – setkání studentů při prezentaci výrobků

Mimoškolní aktivity v Domově mládeže, Smetanova 1109

V domově mládeže je realizován Školní vzdělávací program pro domov mládeže podle vyhlášky MŠMT č.108/2005 Sb., ŠVP nese č.j. KŘ 310/2010 z 31. 8. 2010.

Realizované aktivity v Domově mládeže:

- **Kriminalita mládeže a její prevence** – dne 04. 10. 2010 lektorka paní Papežová, Policie ČR. Akce proběhla ve společenské místnosti DM pro 15 žáků a vychovatele od 19:00 do 20:15 hod.
- **Jak hospodařit s penězi** – 20. 10. 2010 pro 16 dětí a vychovatele ve společenské místnosti, lektor pan Vltavský z ČSOB, 16:00 – 17:00 hod.
- **Levné vaření a pečení** – 18. 11. 2010 pro 12 dětí a vychovatelku ve společenské místnosti, lektorka paní Rusová, 18:30 – 19:45 hod.
- **Pečení vánočního cukroví** – 16. 12. 2010 pro 13 dětí a vychovatelku ve společenské místnosti, lektorka paní Rusová – 19:00 – 20:30 hod.
- **Poznávej sebe** – 21. 02. 2011 společná návštěva Muzea v Karlových Varech – 14 dětí a vychovatel
- **Žáci navštívili partnerskou školu ABC Aue a výstavu v galerii Aue** – 17. 03. 2011 – Koubková, Čadová, Kuvíková, Veselá
- **Jednoduché recepty** – 21. 03. 2011 pro 11 dětí a vychovatelku ve společenské místnosti, lektorka paní Rusová – 20:00 – 21:00 hod.

Další činnosti:

- **Pomoc starším lidem** – chlapci nosili dřevo a uhlí, uklízeli sníh, pomáhali s těžkými nákupy, pomoc při úklidu domů a prostor v jejich okolí.
- **Vánoční besídka** – příprava pohoštění a kulturní vyžití – tanec, soutěže.
- Na podzim a na jaře proběhla **společná vycházka** spojená s opékáním vuřtů.
- Společné vycházky do okolí města a **poznávání pamětihodností Nejdku**.
- **Sportovní hry na hřišti** – volejbal, nohejbal, kopaná.
- Každé pondělí hrajeme **míčové hry** ve velké tělocvičně.
- Prezentační **Velikonoční akce** v Karlových Varech – společně s ABC Aue.
- **Sportovní kroužky:**
 - dívky – aerobik, taneční
 - chlapci – posilovna
- **Turnaje** ve společenské místnosti DM – v šipkách, kulečnicku.

AŠSK – účast školy na sportovních soutěžích Školní rok 2010/2011

Poř.č.	Název soutěže	Datum	Dozor	Kde	Pořadí - chlapci	Pořadí - dívky
1.	Kopaná	21. 09. 2010	Dušek	K.Vary	5.	
2.	Stolní tenis	02. 02. 2011	Dušek	K.Vary	7.	
3.	Přespolní běh	11. 04. 2011	Dušek	Ostrov	9.	
4.	Horská kola	03. 05. 2011	Dušek	K.Vary	7.	
5.	Pohár primátora	11. 05. 2011	Dušek, Němec	K.Vary	10.	8.
Celkově	Chlapci - 13.místo					
	Dívky - 15. místo					

Ve školním roce 2010/2011 se žáci naší školy zúčastnili celkem pěti soutěží se střídavými výsledky. Největšího úspěchu jsme dosáhli v kopané, kde jsme skončili na pátém místě v kategorii chlapců. V kategorii dívek jsme se v letošním školním roce zúčastnili pouze jediné soutěže, a to Poháru primátora, který naše škola pořádá.

Výsledně obsadili chlapci 13. místo a dívky 15. místo z celkového počtu 15 zúčastněných středních škol okresu Karlovy Vary. Z toho je patrné, že naší škole schází výraznější sportovní osobnost z řad žáků, která by ostatní táhla vpřed a dostatečně je motivovala. Naše škola již po osmé pořádala Pohár primátora a byla vedením Akademie škol a sportovních klubů kladně hodnocena, soutěž proběhla na stadionu Start v Karlových Varech.

VIII.

Zapojení školy do rozvojových a mezinárodních projektů

- Údaje o zapojení školy do dalšího vzdělávání v rámci celoživotního učení – UNIV2
- Projekty realizované školou se sociálními partnery
- Přehled sociálních partnerů školy
 - firmy
 - školská zařízení
 - ostatní partneři

Název projektu (1)	UNIV 2 - KRAJE	Uzavřena smlouva
Operační program	Proměna škol v centra celoživotního vzdělávání. Projekt UNIV 2 – KRAJE (Proměna škol v centra celoživotního učení)	
Poskytovatel dotace	MŠMT	Individuální projekt
Objem dotace	Pro řešitelské týmy školy je vyčleněna částka přibližně 150 000,- Kč.	
Cílová skupina	Vzdělávací programy jsou zaměřeny na věkovou kategorii 18 – 64 let.	
Doba realizace	Duben 2010 - červen 2012	
Zaměření projektu	Program je realizován v rámci oblasti podpory 3. 2 – Podpora nabídky dalšího vzdělávání	
Aktivity vyplývající z projektu	1. Vytvoření sítě škol – center celoživotního učení; 2. Prohlubování vybraných profesních kompetencí pedagogických pracovníků; 3. Příprava modulových programů dalšího vzdělávání a jejich pilotní ověření.	Tvorba dílčí kvalifikace v gastronomickém a strojírenském oboru.
Přínos pro školu	Rozšíření nabídky dalšího vzdělávání na škole. Propojení počátečního a dalšího vzdělávání.	Je vytvořen 10ti členný tvůrčí tým.
Zkušenosti a vlastní komentář	Program ztlumí důsledky demografického poklesu žáků v mikroregionu Nejdecka. Prohloubí se spolupráce škola - firma a Úřad práce.	

Název projektu (2)	Xenos ABC Aue - SOŠ a SOU Nejdek Mezinárodní projekt	Uzavřena smlouva
Operační program	Xenos Integration und Vielfalt / Vielfalt lernen im Erzgebirge (Poznávání mnohotvárnosti v Krušných horách)	
Poskytovatel dotace	Spolková republika Německo - Kraj - Horní Sasko	
Objem dotace	Bez finanční spoluúčasti.	
Cílová skupina	Žáci a učitelé z obou stran státní hranice s Německem	
Doba realizace	XI. 2009 - XI. 2012	Dlouhodobý 3letý program
Zaměření projektu	Získávání dalších odborných znalostí a dovedností. Překonávání jazykových a kulturních bariér mezi zaměstnanci a žáky z německých a českých škol.	
Aktivity vyplývající z projektu	Rozličné sportovní, kulturní a pracovní aktivity žáků a učitelů v Čechách a v Německu.	
Přínos pro školu	Rozšíření neformálních vzdělávacích aktivit školy a významný finanční přínos při pořádání kulturních, sportovních a pracovních akcí pro žáky a učitele, rozšíření jazykových dovedností.	Společné workshopy a rozličné aktivity.
Zkušenosti a vlastní komentář	Společné akce významně stírají kulturní rozdíly mezi žáky a učiteli z Německa a Čech.	Již proběhlo 14 společných akcí.

Název projektu (3)	Region - program environmentální výchovy v Ústeckém a Karlovarském kraji CZ. 1. 07/1. 1. 00/08. 0036	Uzavřena smlouva
Operační program	Vzdělávání pro konkurenceschopnost	
Poskytovatel dotace	MŠMT ČR	
Objem dotace	Podle projektu školy a jeho náročnosti	Do 50 000,- Kč
Cílová skupina	Pedagogové a žáci základních a středních škol Ústeckého a Karlovarského kraje	
Doba realizace	01/2010 – 06/2012	
Zaměření projektu	Vytvořit a ověřit nástroje výuky a výchovy k odpovědnému vnímání regionu pro jeho udržitelný rozvoj u žáků ZŠ a SŠ Ústeckého a Karlovarského kraje.	
Aktivity vyplývající z projektu	Vytvoření souboru vzdělávacích aktivit (exkurze, ekologické koutky a ekostezky), metodických a učebních materiálů pro environmentální výchovu a jejich pilotní ověření ve spolupracujících školách a volnočasových zařízeních. Všechny výstupy budou mít také elektronickou obdobu.	Tvorba pracovních listů pro žáky.
Přínos pro školu	Vybudování ministezky nebo ekokoutku. Účast na exkurzích společně s třídními kolektivy. Ověřování a následné využívání učebních a metodických materiálů, které budou v rámci projektu vytvořeny. Účast na 10ti hodinovém vzdělávacím programu (4 hodiny teoretické přípravy, 6 hodin exkurze).	Proběhly exkurze zaměřené na krajinnost Karlovarska. Výuka v parku školy.
Zkušenosti a vlastní komentář	Práce byly zahájeny v oboru 68-43-M/01 Veřejnosprávní činnost se zaměřením na ochranu životního prostředí.	

Název projektu (4)	Rozvoj školského portálu Karlovarského kraje DUM - CZ. 1. 07/1. 1. 00/08. 0047	Uzavřena smlouva
Operační program	Vzdělávání pro konkurenceschopnost 1.1. Zvyšování kvality ve vzdělávání	
Poskytovatel dotace	Smlouva o partnerství bez finančního příspěvku - Finanční objem – partner Gymn. Cheb - 12 264 477,30 Kč	
Objem dotace	Vybavení SOŠ a SOU Nejdek audiovizuální technikou a vzdělávacími programy.	Proběhlo, technika je nainstalována.
Cílová skupina	Žáci a učitelé SOŠ a SOU Nejdek	
Doba realizace	2009 - 2012	Do konce 12/2012
Zaměření projektu	Ve škole probíhá tvorba a ověřování digitálních učebních materiálů.	
Aktivity vyplývající z projektu	Tvorba a využívání digitálních učebních materiálů ve výuce. Modernizace a seznámení s audiovizuálními výukovými možnostmi.	
Přínos pro školu	Další vzdělávání pedagogických pracovníků; Inovace vzdělávacích programů; Zařazení moderních výukových metod; Ověření schopností pedagogických pracovníků.	
Zkušenosti a vlastní komentář	Významný inovační prvek pro zkvalitnění výuky.	

Název projektu (5)	Další vzdělávání pedagogických pracovníků v Karlových Varech CZ. 1. 07/1. 3. 11/02. 0004	Smlouva uzavřena
Operační program	Vzdělávání pro konkurenceschopnost / Příjemce - Gymnázium K.Vary	
Poskytovatel dotace	Smlouva bez finanční spoluúčasti / Karlovarský kraj / Gymnázium K.Vary - 2 972 440,- Kč	
Objem dotace	Bez finanční spoluúčasti	
Cílová skupina	Učitelé a žáci SOŠ a SOU Nejdek	
Doba realizace	Od 8. 10. 2009	
Zaměření projektu	Vzdělávání pedagogických pracovníků na vybraných seminářích. Spolupráce při provozu metodického kabinetu v Karlovarském kraji.	
Aktivity vyplývající z projektu	Vzdělávání pedagogických pracovníků.	Probíhá průběžně
Přínos pro školu	Ovlivňování obsahu a ceny vzdělávacích akcí pro pedagogy a žáky.	Jsou zřízena krajská vzdělávací centra.
Zkušenosti a vlastní komentář	Umožní zvýšit kvalitu pedagogických pracovníků i didaktické techniky.	

Název projektu (6)	Komunikace – spolupráce – výuka v Karlovarském kraji RČ CZ. 1. 07/1. 1. 11/01. 0042	Uzavřena smlouva
Operační program	Investice do rozvoje vzdělávání	
Poskytovatel dotace	Spolufinancován Evropským sociálním fondem a státním rozpočtem ČR.	
Objem dotace	7 366 770,- Kč	
Cílová skupina	Počáteční vzdělávání, školy, firmy.	
Doba realizace	1. 1. 2009 – 31. 12. 2011	
Zaměření projektu	Zlepšit orientaci žáků na trhu práce. Řešit aktuální problémy výuky a praxe se školami a firmami. Přímá spolupráce mezi školami a firmami a dlouhodobá spolupráce technických škol v celostátní úrovni.	
Aktivity vyplývající z projektu	Publikační a propagační činnost školy ve firmách, aktualizace učiva a poskytovaných dat, poznávání nových trendů ve firmách, získávání nových pracovišť pro praktickou výuku žáků.	V naší škole proběhly 2 akce se soc. partnery.
Přínos pro školu	Finanční zisk pro školu, unikátní přenos informací z firemního prostředí do škol o technologiích a nových trendech v průmyslu.	
Zkušenosti a vlastní komentář	Vzestup oblíbenosti řemesel, strojírenských a technických oborů pro zvýšení zájmu o tyto obory a personální zajištění trhu práce.	

Název projektu (7)	Individuální projekt Karlovarského kraje pro oblast poskytování služeb sociální prevence v období let 2008 - 2012	Probíhají přípravná řízení
Operační program	OP - Lidské zdroje a zaměstnanost	
Poskytovatel dotace	Ministerstvo práce a sociálních věcí	
Objem dotace	Do 5 000 000,-Kč. Náklady budou hrazeny z projektu v rámci křížového financování.	
Cílová skupina	Osoby s mentálním a sociálním handicapem. Poskytovatelem sociální služby je Farní charita K.Vary	
Doba realizace	Od září 2010	
Zaměření projektu	Vytvoření bezbariérového prostoru pro uvedenou skupinu osob s možností využití prostor a vybavení pro zájmové aktivity žáků SOŠ a SOU Nejdek s handicapem sociálním nebo zdravotním.	Do 8/2011 proběhla adaptace prostor OP Stará Role.
Aktivity vyplývající z projektu	Vzdělávací a výchovné aktivity SOŠ a SOU Nejdek.	
Přínos pro školu	Modernizace a vybavení prostor školy bezbariérovou technologií bez finančních nákladů pro školu a Karlovarský kraj.	
Zkušenosti a vlastní komentář	Budova dosud nemá možnost bezbariérového užívání.	

Sociální partneři - firmy spolupracující s SOŠ a SOU Nejdek ve školním roce 2010/2011

1	WITTE Nejdek, spol. s.r.o.	Rooseveltova 1299	362 21 Nejdek
2	Metalis, s.r.o.	Závodu míru 340	362 21 Nejdek
3	ECONO-PAK CZ s.r.o.	Nerudova 211	362 21 Nejdek
4	Kovovýroba – DZ, s.r.o.	Bratří Čapků 408	362 21 Nejdek
5	Kovoobrábění-Svoboda s.r.o.	Revoluční 1082/8	110 00 Praha
6	ROTAS STROJÍRNY, spol. s.r.o.	Nejdecká 183	357 01 Rotava
7	Chodos Chodov, s.r.o.	Nejdecká 814	357 35 Chodov
8	Trima EDM, s.r.o.	U Habrovky 247/11	140 00 Praha
9	Jiří Michovský - kovovýroba	Krymská 25/A	360 01 Karlovy Vary
10	Strojirna Vimperk, spol. s.r.o.	Špidrova 110	385 01 Vimperk
11	Mgr. Miroslav Kučera „Lesní restaurace Diana“ K. Vary	Přátelství 5/1416	360 01 Karlovy Vary
12	EUREST-zařízení školního stravování, spol. s.r.o.	Masarykova 1289	363 01 Ostrov
13	Ladislav Kadeřábek „U Nádraží“ Chodov	Husova 989	357 35 Chodov
14	Bohumil Šesták „Ventura Pub“ Karlovy Vary	Vojkovice 102	362 73 Vojkovice
15	Fuka Miroslav „Hotel Nautilus“	Vintířov 23	357 44 Vintířov
16	Proxima Gastro, s.r.o.	Nejdecká 814	357 35 Chodov
17	Gabriela Cvingerová „U Žáby“ Nejdek	Nádražní 108	362 21 Nejdek
18	Zdeněk Pokorný „Mipo Bar“ Chodov	ČSM 1021	357 35 Chodov
19	Restaurace „U MĚ“	Hlavní 32	360 01 Dalovice
20	MISTR KV s.r.o.	Moravská 2088/1A	360 01 Karlovy Vary
21	Josef Halámek Kuchyň-kantýna	Petrohrad 83	439 85 Petrohrad
22	Restaurace „Bobeš“	Karlovarská 1161	357 35 Chodov
23	Restaurace „MIPO bar“	ČSM 1022	357 35 Chodov
24	Sokorest, s.r.o.	PO BOX 4	357 44 Vintířov
25	Restaurace „Koruna“	Staré náměstí 67	356 01 Sokolov
26	Lázeňská léčebna Mánes, Odbor lázeňské péče Nemocnice Na Homolce	Křížíkova 13	360 01 Karlovy Vary
27	Česká hotelová, a.s. Provozovna LH Smetana, Vyšehrad	Krále Jiřího 5-7	360 01 Karlovy Vary
28	Restaurace „Sachrák“	Rohová 1/548	360 05 Karlovy Vary
29	„Vínárna u kostela“ Jiří Kout	nám. Karla IV 236	362 21 Nejdek

Sociální partneři – školská zařízení spolupracující s SOŠ a SOU Nejdek ve školním roce 2010/2011

	zařízení	zřizovatel	adresa
1	Domov mládeže a ŠJ	KÚ Karlovy Vary	Lidická 38 360 20 Karlovy Vary
2	ZŠ a ŠJ Dukelských hrdinů	MM Karlovy Vary	Jízdárenská 2 360 01 Karlovy Vary
3	1. MŠ Chodov	Město Chodov	Nerudova 915 357 35 Chodov
4	ŠJ při MŠ Chodov	Město Chodov	Zahradní 729 357 35 Chodov
5	ŠJ při ZŠ a ZUŠ K. Vary	MM Karlovy Vary	Šmeralova 15 360 05 Karlovy Vary
6	ZŠ a ŠJ Truhlářská	MM Karlovy Vary	Truhlářská 19 360 17 Karlovy Vary
7	1. ŠJ při ZŠ Nejdek	Město Nejdek	Nám. Karla IV 362 21 Nejdek
8	2. ZŠ a ŠJ Nejdek	Město Nejdek	Karlovarská 1189 362 22 Nejdek
9	Mateřská škola Nejdek	Město Nejdek	Nerudova 930 362 21 Nejdek
10	Mateřská škola Nová Role	Město Nová Role	Rolavská 234 362 25 Nová Role
11	Základní škola Nová Role, okres Karlovy Vary	Město Nová Role	Chodovská 233/9 362 25 Nová Role
12	Školní jídelna J. A. Komenského	Magistrát města Karlovy Vary	Kollárova 19 360 09 Karlovy Vary
13	Základní škola Bochov	Městský úřad Bochov	Okružní 367 364 71 Bochov
14	Základní škola Hroznětín	Městský úřad Hroznětín	Sídlíště 310 362 33 Hroznětín

Ostatní partnery spolupracující se SOŠ a SOU Nejdek ve školním roce 2010/2011

1	Gymnázium Cheb	Nerudova 2283/7	350 02 Cheb
2	První české gymnázium v Karlových Varech	Národní 25	360 20 Karlovy Vary
3	Pedagogické centrum Ústí nad Labem, zařízení pro DVPP, o.p.s.	Majakovského 2346	434 01 Most
4	Auerhammer – Bildung – Center	Hammerplatz 2	082 80 Aue (NSR)
5	Farní charita Karlovy Vary	Svobodova 743/12	360 17 Karlovy Vary
6	Národní ústav odborného vzdělávání	Weilova 1271/6	102 00 Praha 10

IX.

Zpráva o hospodaření školy

Výroční zpráva o hospodaření za rok 2010

Hospodaření školy za rok 2010 skončilo se zlepšeným hospodářským výsledkem ve výši 37 283,97 Kč, z toho zlepšený HV v hlavní činnosti činí 741,65 Kč a v hospodářské činnosti 36 542,32 Kč.

Příjmy školy

Celkové příjmy (včetně doplňkové činnosti)	22 590 444,15
Kč	
z toho – NIV ze SR (MŠMT) (po odvodech do SR)	17 016 772,--
- NIV z ÚSC (KÚ zřizovatel)	4 487 900,--
- poplatky od žáků, rodičů a zákonných zástupců	272 827,--
- rezervní fond	462 141,--
- FRIM	0,--
- FO	0,--
- ostatní příjmy	350 804,15

Výdaje školy

Neinvestiční výdaje celkem (včetně doplňkové činnosti)	22 553 160,18
Kč	
z toho - náklady na platy pracovníků	12 266 229,--
- ostatní osobní náklady (kryté dotací)	218 047,--
- odvody (pojistné, FKSP) (kryté dotací)	4 393 375,--
- výdaje na učebnice, učební texty a učební pomůcky, (kryté dotací)	130 296,08
- vzdělávání (DVPP), podpora romské komunity	15 180,--
- stipendia	0,--
- ostatní provozní náklady (kryté dotací)	4 487 900,--
- ostatní náklady (kryté i mimorozpočtovými zdroji)	1 042 133,10

Účetní výkazy (výkaz zisku a ztráty, rozvaha k 31. 12. 2010) viz. příloha.

Fondy

Rezervní fond byl čerpán ve výši 462 141,-- Kč.

FKSP byl čerpán dle schválených zásad ve výši 282 829,-- Kč (zůstatek k 31. 12. 2010 činil 324 174,97 Kč).

Fond odměn nebyl čerpán.

Dotace a příspěvky

Objem finanční podpory, tj. přijaté dotace od MŠMT (NIV přímé) a příspěvek od zřizovatele (ONIV provozní) činily k 31. 12. 2010 21 504 672,-- Kč.

Čerpáno bylo ve skutečnosti celkem 21 504 672,-- Kč.

Rozdíl 0,-- Kč

- platy 0,-- Kč
- OPPP 0,-- Kč
- podpora romské komunity 0,-- Kč
- státní informační politika 0,-- Kč

Všechny příspěvky a dotace byly čerpány v plné výši.

Investice

Škola neobdržela žádné investiční dotace.



ROZVAHA - BILANCE

příspěvkové organizace

(v Kč)

Období: 13 / 2010

IČO: 00077526

Název: Střední odborná škola a střední odborné učiliště Nejdek

Sestavená k rozvahovému dni 31. prosinci 2010

Sídlo účetní jednotky	Místo podnikání
ulice, č.p. obec PSČ, pošta	ulice, č.p. obec PSČ, pošta
Husova 600 Nejdek 362 21	Husova 600 Nejdek 362 21

Údaje o organizaci	Předmět podnikání
identifikační číslo právní forma zřizovatel	hlavní činnost vedlejší činnost CZ-NACE
00077526 Příspěvková organizace Krajský úřad Karlovarského kraje	Poskytování středního vzdělání Pronájem nebytových prostor 802210

Kontaktní údaje	Razítko účetní jednotky
telefon fax e-mail WWW stránky	
353825353 353826820 info@sosnejdek.cz www.volny.cz/sos.nejdek	

Osoba odpovědná za účetnictví	Statutární zástupce
Hana Tanečková Podpisový záznam osoby odpovědné za správnost údajů	Mgr. Josef Dvořáček Podpisový záznam statutárního orgánu

Okamžik sestavení (datum, čas): 14.09.2011, 11h32m33s

Číslo položky	Název položky	Období		Minulé
		Běžné	Korekce	
	Syntetický účet	Brutto	Netto	

AKTIVA CELKEM

47 961 394,31

29 433 945,74

18 527 448,57

24 248 639,27

A. Stálá aktiva 42 306 521,63 29 433 945,74 12 872 575,89 18 156 012,43**I. Dlouhodobý nehmotný majetek** 558 853,50 558 853,50

1. Nehmotné výsledky výzkumu a vývoje 012
2. Software 013
3. Ocenitelná práva 014
4. Povolenky na emise a preferenční limity 015
5. Drobný dlouhodobý nehmotný majetek 018
6. Ostatní dlouhodobý nehmotný majetek 019
7. Nedokončený dlouhodobý nehmotný majetek 041
8. Uspořádací účet technického zhodnocení dlouhodobého nehmotného majetku 044
9. Poskytnuté zálohy na dlouhodobý nehmotný majetek 051

II. Dlouhodobý hmotný majetek 41 747 668,13 28 875 092,24 12 872 575,89 18 156 012,43

1. Pozemky 031 2 749 893,62 2 749 893,62 2 858 670,62
2. Kulturní předměty 032
3. Stavby 021 26 673 762,16 16 571 789,89 10 101 972,27 16 163 011,44
4. Samostatné movité věci a soubory movitých věcí 022 3 059 916,61 3 039 206,61 20 710,00 1 445 961,63-
5. Pěstíelské celky trvalých porostů 025
6. Drobný dlouhodobý hmotný majetek 028 9 264 095,74 9 264 095,74 580 292,00
7. Ostatní dlouhodobý hmotný majetek 029
8. Nedokončený dlouhodobý hmotný majetek 042
9. Uspořádací účet technického zhodnocení dlouhodobého hmotného majetku 045
10. Poskytnuté zálohy na dlouhodobý hmotný majetek 052

III. Dlouhodobý finanční majetek

1. Majetkové účasti v osobách s rozhodujícím vlivem 061
2. Majetkové účasti v osobách s podstatným vlivem 062
3. Dluhové cenné papíry držené do splatnosti 063
6. Termínované vklady dlouhodobé 068
7. Ostatní dlouhodobý finanční majetek 069

IV. Dlouhodobé pohledávky

1. Poskytnuté návratné finanční výpomoci dlouhodobé 462
2. Dlouhodobé pohledávky z postoupěných úvěrů 464
3. Dlouhodobé poskytnuté zálohy 465
5. Dlouhodobé pohledávky z nástrojů spolufinancovaných ze zahraničí 468
6. Ostatní dlouhodobé pohledávky 469

B. Oběžná aktiva 5 654 872,68 5 654 872,68 5 654 872,68 6 092 626,84**I. Zásoby** 30 821,34 30 821,34 1 929,03

1. Pořízení materiálu 111

Číslo položky	Název položky	Svazkový účet	Období		Minulé
			Běžné	Netto	
			Brutto	Korekce	
2.	Materiál na skladě	112	30 821,34		1 929,03
3.	Materiál na cestě	119			
4.	Nedokončená výroba	121			
5.	Polotovary vlastní výroby	122			
6.	Výrobky	123			
7.	Pořízení zboží	131			
8.	Zboží na skladě	132			
9.	Zboží na cestě	138			
10.	Ostatní zásoby	139			
II.	Krátkodobé pohledávky		741 378,00	741 378,00	828 424,14
1.	Odebíratelé	311	35 352,00		54 393,00
4.	Krátkodobé poskytnuté zálohy	314	636 260,00		720 660,00
5.	Jiné pohledávky z hlavní činnosti	315			
6.	Poskytnuté návratné finanční výpomoci krátkodobé	316			
10.	Pohledávky za zaměstnanci	335	22 586,00		5 743,00
11.	Zúčtování s institucemi sociálního zabezpečení a zdravot. pojištění	336			
12.	Daň z příjmů	341			
13.	Jiné přímé daně	342			
14.	Daň z přidané hodnoty	343			
15.	Jiné daně a poplatky	345			
16.	Pohledávky za státním rozpočtem	346			
17.	Pohledávky za rozpočtem územních samosprávných celků	348			
18.	Pohledávky za účastníky sdružení	351			
23.	Krátkodobé pohledávky z nástrojů spolufinancovaných ze zahraničí	371			
24.	Poskytnuté zálohy na dotace	373			
25.	Náklady příštích období	381	28 971,00		29 410,14
26.	Příjmy příštích období	385			
27.	Dohadné účty aktivní	388			
28.	Ostatní krátkodobé pohledávky	377	18 209,00		18 218,00
IV.	Krátkodobý finanční majetek		4 882 673,34	4 882 673,34	5 262 273,67
4.	Termínované vklady krátkodobé	244			
5.	Jiné běžné účty	245			
9.	Běžný účet	241	4 511 055,36		4 942 263,09
10.	Běžný účet FKSP	243	361 932,98		308 307,58
15.	Ceniny	263	6 069,00		10 283,00

Číslo položky	Název položky	Syntetický účet	Období			Minulé
			Běžné	Období	Netto	
			Brutto	Korekce		
16.	Peníze na cestě	262	3 616,00		1 420,00	
17.	Pokladna	261				
			3 616,00		3 616,00	

Číslo položky	Název položky	Symetický účet	Období	
			Běžné	Minulé
PASIVA CELKEM			18 527 448,57	24 248 639,27
C.	Vlastní kapitál		16 068 043,27	21 657 344,27
I.	Jmění účetní jednotky a upravující položky		13 240 773,43	17 943 917,97
1.	Jmění účetní jednotky	401	13 240 773,43	17 943 917,97
3.	Dotace na pořízení dlouhodobého majetku	403		
5.	Kurzové rozdíly	405		
6.	Oceňovací rozdíly při změně metody	406		
7.	Jiné oceňovací rozdíly	407		
8.	Opravy chyb minulých období	408		
II.	Fondy účetní jednotky		2 789 985,87	3 666 521,02
1.	Fond odměn	411	147 216,00	137 835,00
2.	Fond kulturních a sociálních potřeb	412	324 174,97	322 359,97
3.	Rezervní fond tvořený ze zlepšeného výsledku hospodaření	413	37 524,28	
4.	Rezervní fond z ostatních titulů	414	825 014,28	1 287 155,28
5.	Fond reprodukce majetku, investiční fond	416	1 456 056,34	1 919 170,77
6.	Ostatní fondy	419		
III.	Výsledek hospodaření		37 283,97	46 905,28
1.	Výsledek hospodaření běžného účetního období	493	37 283,97	
2.	Výsledek hospodaření ve schvalovacím řízení	431		46 905,28
3.	Nerozdělený zisk, neuhrazená ztráta minulých let	432		
D.	Cizí zdroje		2 459 405,30	2 591 295,00
II.	Rezervy			
1.	Rezervy	441		
III.	Dlouhodobé závazky			
1.	Dlouhodobé úvěry	451		
2.	Přijaté návratné finanční výpomoci dlouhodobé	452		
4.	Závazky z pronájmu	454		
5.	Dlouhodobé přijaté zálohy	455		
8.	Dlouhodobé závazky z nástrojů spolufinancovaných ze zahraničí	458		
9.	Ostatní dlouhodobé závazky	459		
IV.	Krátkodobé závazky		2 459 405,30	2 591 295,00
1.	Krátkodobé úvěry	281		
4.	Jiné krátkodobé půjčky	289		

Číslo položky	Název položky	Synetický účet	Období	
			Běžné	Minulé
5.	Dodavatelé	321	118 622,29	77 893,39
8.	Krátkodobé přijaté zálohy	324		176 860,00
10.	Přijaté návratné finanční výpomoci krátkodobé	326		
14.	Zaměstnanci	331	3 795,00	6 990,00
15.	Jiné závazky vůči zaměstnancům	333	9 600,00	9 300,00
16.	Zúčtování s institucemi SZ a ZP	336	551 119,00	520 512,00
17.	Daň z příjmů	341		
18.	Jiné přímé daně	342	156 592,00	145 455,00
19.	Daň z přidané hodnoty	343		
20.	Jiné daně a poplatky	345		16 104,00
21.	Závazky ke státnímu rozpočtu	347		939,00
22.	Závazky k rozpočtům územních samosprávných celků	349		
23.	Závazky k účastníkům sdružení	352		
29.	Krátkodobé závazky z nástrojů spolufinancovaných ze zahraničí	372		
30.	Přijaté zálohy na dotace	374		
31.	Výdaje příštích období	383		
32.	Výnosy příštích období	384		
33.	Dohadné účty pasivní	389	636 260,00	729 180,00
34.	Ostatní krátkodobé závazky	378	983 417,01	908 061,61

* Konec sestavy *

VÝKAZ ZISKU A ZTRÁTY

příspěvkové organizace

(v Kč)

Období: 13 / 2010

IČO: 00077526

Název: Střední odborná škola a střední odborné učiliště Nejdek

Sestavená k rozvahovému dni 31. prosinci 2010

Sídlo účetní jednotky	Místo podnikání
ulice, č.p. obec PSČ, pošta	ulice, č.p. obec PSČ, pošta
Husova 600 Nejdek 362 21	Husova 600 Nejdek 362 21

Údaje o organizaci	Předmět podnikání
identifikační číslo právní forma zřizovatel	hlavní činnost vedlejší činnost CZ-NACE
00077526 Příspěvková organizace Krajský úřad Karlovarského kraje	Poskytování středního vzdělání Pronájem nebytových prostor 802210

Kontaktní údaje	Razítko účetní jednotky
telefon fax e-mail WWW stránky	
353825353 353826820 info@sosnejdek.cz www.volny.cz/sos.nejdek	

Osoba odpovědná za účetnictví	Statutární zástupce
Hana Tanečková Podpisový záznam osoby odpovědné za správnost údajů	Mgr. Josef Dvořáček Podpisový záznam statutárního orgánu

Okamžik sestavení (datum, čas): 14.09.2011, 11h33m37s

Číslo položky	Název položky	Synetický účet		Běžné období		Minulé období	
		Hlavní činnost	Hospodářská činnost	Hlavní činnost	Hospodářská činnost	Hlavní činnost	Hospodářská činnost
		1	2	3	4		

A. Náklady celkem

22 247 928,75

305 231,43

Číslo položky	Název položky	Syntetický účet	Běžné období		Minulé období	
			Hlavní činnost	Hospodářská činnost	Hlavní činnost	Hospodářská činnost
			1	2	3	4
I. Náklady z činnosti			22 247 928,75	274 240,43		
1.	Spotřeba materiálu	501	906 937,25	4 091,00		
2.	Spotřeba energie	502	1 348 600,21	224 041,43		
3.	Spotřeba jiných neskladovatelých dodávek	503				
4.	Prodané zboží	504				
5.	Opravy a udržování	511	419 957,50	1 350,00		
6.	Cestovné	512	37 636,00			
7.	Náklady na reprezentaci	513	1 635,00			
8.	Ostatní služby	518	1 497 191,30	43 009,00		
9.	Mzdové náklady	521	12 483 286,00	990,00		
11.	Zákonné sociální pojištění	524	4 149 609,00			
12.	Jiné sociální pojištění	525				
13.	Zákonné sociální náklady	527	313 261,92			
14.	Jiné sociální náklady	528	26 063,00			
15.	Daň silniční	531				
16.	Daň z nemovitostí	532				
17.	Jiné daně a poplatky	538				
19.	Smluvní pokuty a úroky z prodlení	541				
20.	Jiné pokuty a penále	542	3 900,00			
21.	Dary	543				
22.	Prodaný materiál	544				
23.	Manka a škody	547				
24.	Tvorba fondů	548				
25.	Odpisy dlouhodobého majetku	551	872 418,57	759,00		
26.	Zůstatková cena prodaného dlouhodobého nehmotného majetku	552				
27.	Zůstatková cena prodaného dlouhodobého hmotného majetku	553				
28.	Prodané pozemky	554				
29.	Tvorba a zúčtování rezerv	555				
30.	Tvorba a zúčtování opravných položek	556				
31.	Náklady z odepsaných pohledávek	557				
32.	Ostatní náklady z činnosti	549	187 433,00			
II. Finanční náklady			30 991,00			
2.	Úroky	562				
3.	Kurzové ztráty	563				

Číslo položky	Název položky	Symetický účet	Běžné období		Minulé období	
			Hlavní činnost	Hospodářská činnost	Hlavní činnost	Hospodářská činnost
			1	2	3	4
4.	Náklady z přecenění reálnou hodnotou	564				
5.	Ostatní finanční náklady	569	30 991,00			
III. Náklady na nespochybnitelné nároky na prostředky státního rozpočtu, rozpočtů ÚSC a SF						
1.	Náklady na nároky na prostředky státního rozpočtu	571				
2.	Náklady na nároky na prostředky rozpočtů územních samosprávných celků	572				
4.	Náklady na ostatní nároky	574				
B. Výnosy celkem			22 248 670,40	341 773,75		
I. Výnosy z činnosti			740 263,00	341 773,75		
1.	Výnosy z prodeje vlastních výrobků	601				
2.	Výnosy z prodeje služeb	602	272 827,00	16 770,00		
3.	Výnosy z pronájmu	603		325 003,75		
4.	Výnosy z prodaného zboží	604				
8.	Jiné výnosy z vlastních výkonů	609				
9.	Změna stavu nedokončené výroby	611				
10.	Změna stavu polotovarů	612				
11.	Změna stavu výrobků	613				
12.	Změna stavu ostatních zásob	614				
13.	Aktivace materiálu a zboží	621				
14.	Aktivace vnitroorganizačních služeb	622				
15.	Aktivace dlouhodobého nehmotného majetku	623				
16.	Aktivace dlouhodobého hmotného majetku	624				
17.	Smluvní pokuty a úroky z prodlení	641				
18.	Jiné pokuty a penále	642				
19.	Výnosy z odepsaných pohledávek	643				
20.	Výnosy z prodeje materiálu	644				
21.	Výnosy z prodeje dlouhodobého nehmotného majetku	645				
22.	Výnosy z prodeje dlouhodobého hmotného majetku kromě pozemků	646				
23.	Výnosy z prodeje pozemků	647	462 141,00			
24.	Čerpání fondů	648	5 295,00			
25.	Ostatní výnosy z činnosti	649				
II. Finanční výnosy			3 735,40			
2.	Úroky	662	3 735,40			

PŘÍLOHA

příspěvkové organizace zřizované ÚSC

(v Kč)

Období: **12 / 2010**

IČO: **00077526**

Název: **Střední odborná škola a střední odborné učiliště Nejdek**

Sestavená k rozvahovému dni 31. prosinci 2010

Sídlo účetní jednotky

ulice, č.p. **Husova 600**
obec **Nejdek**
PSČ, pošta **362 21**

Místo podnikání

ulice, č.p. **Husova 600**
obec **Nejdek**
PSČ, pošta **362 21**

Údaje o organizaci

identifikační číslo **00077526**
právní forma **Příspěvková organizace**
zřizovatel **Krajský úřad Karlovarského kraje**

Předmět podnikání

hlavní činnost **Poskytování středního vzdělání**
vedlejší činnost **Pronájem nebytových prostor**
CZ-NACE **802210**

Kontaktní údaje

telefon **353825353**
fax **353826820**
e-mail **info@sosnejdek.cz**
WWW stránky **www.volny.cz/sos.nejdek**

Razítko účetní jednotky

Osoba odpovědná za účetnictví

Hana Tanečková

Podpisový záznam osoby odpovědné za
správnost údajů

Statutární zástupce

Mgr. Josef Dvořáček

Podpisový záznam statutárního orgánu

Okamžik sestavení (datum, čas): **08.02.2011, 9h49m35s**

A.1. Informace podle § 7 odst. 3 zákona

A.2. Informace podle § 7 odst. 4 zákona

A.3. Informace podle § 7 odst. 5 zákona

A.4. Informace podle § 7 odst. 5 zákona o stavu účtů v knize podrozvahových účtů

Číslo položky	Název položky	Syntetický účet	Období	
			Běžné	Minulé
P.I.	Majetek účetní jednotky		2 242 824,52	2 256 589,42
1.	Jiný drobný dlouhodobý nehmotný majetek	901		
2.	Drobný dlouhodobý hmotný majetek	902		
3.	Ostatní majetek	903	2 242 824,52	2 256 589,42
P.II.	Odepsané pohledávky a závazky			
1.	Odepsané pohledávky	911		
2.	Odepsané závazky	912		
P.III.	Podmíněné pohledávky z důvodu užívání majetku jinou osobou			
1.	Krátkodobé podmíněné pohledávky z důvodu úplatného užívání majetku jinou osobou	921		
2.	Dlouhodobé podmíněné pohledávky z důvodu úplatného užívání majetku jinou osobou	922		
3.	Krátkodobé podmíněné pohledávky z důvodu užívání majetku jinou osobou na základě smlouvy o výpůjčce	923		
4.	Dlouhodobé podmíněné pohledávky z důvodu užívání majetku jinou osobou na základě smlouvy o výpůjčce	924		
5.	Krátkodobé podmíněné pohledávky z důvodu užívání majetku jinou osobou z jiných důvodů	925		
6.	Dlouhodobé podmíněné pohledávky z důvodu užívání majetku jinou osobou z jiných důvodů	926		
P.IV.	Další podmíněné pohledávky a ostatní podmíněná aktiva			
1.	Krátkodobé podmíněné pohledávky ze smluv o prodeji dlouhodobého majetku	931		
2.	Dlouhodobé podmíněné pohledávky ze smluv o prodeji dlouhodobého majetku	932		
3.	Krátkodobé podmíněné pohledávky z jiných smluv	933		
4.	Dlouhodobé podmíněné pohledávky z jiných smluv	934		
5.	Krátkodobé podmíněné pohledávky ve vztahu k prostředkům EU	939		
6.	Dlouhodobé podmíněné pohledávky ve vztahu k prostředkům EU	941		
7.	Krátkodobé podmíněné pohledávky ve vztahu k jiným zdrojům	942		
8.	Dlouhodobé podmíněné pohledávky ve vztahu k jiným zdrojům	943		
9.	Krátkodobé podmíněné úhrady pohledávek z přijatých zajištění	944		
10.	Dlouhodobé podmíněné úhrady pohledávek z přijatých zajištění	945		
11.	Krátkodobé podmíněné pohledávky ze soudních řízení a jiných řízení	947		
12.	Dlouhodobé podmíněné pohledávky ze soudních řízení a jiných řízení	948		
13.	Ostatní krátkodobá podmíněná aktiva	949		
14.	Ostatní dlouhodobá podmíněná aktiva	951		
P.V.	Podmíněné závazky z důvodu užívání cizího majetku			
1.	Krátkodobé podmíněné závazky z leasingových smluv	961		
2.	Dlouhodobé podmíněné závazky z leasingových smluv	962		
3.	Krátkodobé podmíněné závazky z důvodu úplatného užívání cizího majetku na základě jiného důvodu	963		
4.	Dlouhodobé podmíněné závazky z důvodu úplatného užívání cizího majetku na základě jiného důvodu	964		
5.	Krátkodobé podmíněné závazky z důvodu užívání cizího majetku na základě smlouvy o výpůjčce	965		

A.4. Informace podle § 7 odst. 5 zákona o stavu účtů v knize podrozvahových účtů

Číslo položky	Název položky	Syntetický účet	Období	
			Běžné	Minulé
6.	Dlouhodobé podmíněné závazky z důvodu užívání cizího majetku na základě smlouvy o výpůjčce	966		
7.	Krátkodobé podmíněné závazky z důvodu užívání cizího majetku nebo jeho převzetí z jiných důvodů	967		
8.	Dlouhodobé podmíněné závazky z důvodu užívání cizího majetku nebo jeho převzetí z jiných důvodů	968		
P.VI. Další podmíněné závazky a ostatní podmíněná pasiva				
1.	Krátkodobé podmíněné závazky ze smluv o pořízení dlouhodobého majetku	971		
2.	Dlouhodobé podmíněné závazky ze smluv o pořízení dlouhodobého majetku	972		
3.	Krátkodobé podmíněné závazky z jiných smluv	973		
4.	Dlouhodobé podmíněné závazky z jiných smluv	974		
5.	Krátkodobé podmíněné závazky ve vztahu k prostředkům EU	975		
6.	Dlouhodobé podmíněné závazky ve vztahu k prostředkům EU	976		
7.	Krátkodobé podmíněné závazky vyplývající z práv.předp.a další činn.moci zákonod.výkonné nebo soudní	978		
8.	Dlouhodobé podmíněné závazky vyplývající z práv.předp.a další činn.moci zákonod.výkonné nebo soudní	979		
9.	Krátkodobé podmíněné závazky z poskytnutých zajištění	981		
10.	Dlouhodobé podmíněné závazky z poskytnutých zajištění	982		
11.	Krátkodobé podmíněné závazky ze soudních sporů, správních řízení a jiných řízení	983		
12.	Dlouhodobé podmíněné závazky ze soudních sporů, správních řízení a jiných řízení	984		
13.	Ostatní krátkodobá podmíněná pasiva	985		
14.	Ostatní dlouhodobá podmíněná pasiva	986		
P.VII. Vyrovnávací účty			4 499 413,94-	4 513 178,84-
1. Vyrovnávací účet k podrozvahovým účtům			999	4 499 413,94-

Okamžik sestavení (datum, čas): 08.02.2011, 9h49m35s

Podpisový záznam:

A.5. Informace podle § 18 odst. 1 písm. c) zákona

Název	Položka	Číslo	Stav k 1.1.	Stav k
Splatné závazky pojistného na sociálním zabezpečení a příspěvku na státní politiku zaměstnanosti		52	361 945,00	383 939,00
Splatné závazky veřejného zdravotního pojištění		53	158 567,00	167 180,00
Evidované daňové nedoplatky u místně příslušných finančních orgánů		54	161 559,00	156 592,00

A.6. Informace podle § 19 odst. 5 písm. a) zákona

A.7. Informace podle § 19 odst. 5 písm. b) zákona

A.8. Informace podle § 66 odst. 6

A.9. Informace podle § 66 odst. 8

A.10. Informace podle § 4 odst. 8 písm. d) zákona

Název	Položka	Účet	Číslo	Stav k 1. 1.	Stav k
Dotace celkem na dlouhodobý majetek ze státního rozpočtu		(z AU k účtu 403)	1	X	
v tom: systémové dotace na dlouhodobý majetek			2	X	
z toho na: výzkum a vývoj			3	X	
vzdělávání pracovníků			4	X	
informatiku			5	X	
individuální dotace na jmenovité akce			6	X	
Přijaté prostředky ze zahraničí na dlouhodobý majetek		(z AU k účtu 403)	7	X	
Přijaté dotace celkem na dlouhodobý majetek z rozpočtu územních samosprávných celků		(z AU k účtu 403)	8	X	
Přijaté příspěvky a dotace ze státního rozpočtu		(z AU k účtu 671)	9	X	17 016 772,00
z toho: přijaté příspěvky na provoz od zřizovatele		(z AU k účtu 671)	10	X	
z toho na: výzkum a vývoj			11	X	
vzdělávání pracovníků			12	X	
informatiku			13	X	
přijaté dotace na neinvestiční náklady související s financováním programů evidovaných v ISPROFIN od zřizovatele		(z AU k účtu 671)	14	X	
přijaté prostředky na výzkum a vývoj od poskytovatelů jiných než od zřizovatele		(z AU k účtu 671)	15	X	
Přijaté prostředky na výzkum a vývoj z rozpočtu územních samosprávných celků		(z AU k účtu 672)	16	X	
Přijaté prostředky na výzkum a vývoj od příjemců účelové podpory		(z AU k účtům ÚS 67)	17	X	
Přijaté prostředky na provoz ze zahraničí		(z AU k účtu 649)	18	X	
Přijaté příspěvky a dotace celkem na provoz z rozpočtu územních samosprávných celků		(z AU k účtu 672)	19	X	4 487 900,00
Přijaté příspěvky a dotace na provoz z rozpočtu státních fondů		(z AU k účtu 673)	20	X	
Přijaté dotace celkem na dlouhodobý majetek z rozpočtu státních fondů			21	X	
Poskytnuté návratné finanční výpomoci mezi rozpočty - krajskému úřadu		(účet 316)	22		
Poskytnuté návratné finanční výpomoci mezi rozpočty - obci		(účet 316)	23		
Přijaté návratné finanční výpomoci mezi rozpočty - ze státního rozpočtu		(účet 326)	24		
Přijaté návratné finanční výpomoci mezi rozpočty - od krajského úřadu		(účet 326)	25		
Přijaté návratné finanční výpomoci mezi rozpočty - od obce		(účet 326)	26		
Přijaté návratné finanční výpomoci mezi rozpočty - od státních fondů		(účet 326)	27		
Přijaté návratné finanční výpomoci mezi rozpočty - od ostatních veřejných rozpočtů		(účet 326)	28		
Poskytnuté přechodné výpomoci příspěvkovým organizacím - organizační složkou státu		(účet 316)	29		
Poskytnuté přechodné výpomoci příspěvkovým organizacím - krajským úřadem		(účet 316)	30		
Poskytnuté přechodné výpomoci příspěvkovým organizacím - obci		(účet 316)	31		

A.10. Informace podle § 4 odst. 8 písm. d) zákona

Krátkodobé bankovní úvěry tuzemské	(účet 281)	32
Krátkodobé bankovní úvěry zahraniční	(účet 281)	33
Vydané krátkodobé dluhopisy v tuzemsku	(účet 283)	34
Vydané krátkodobé dluhopisy v zahraničí	(účet 283)	35
Ostatní krátkodobé závazky (finanční výpomoci) tuzemské	(účet 289)	36
Ostatní krátkodobé závazky (finanční výpomoci) zahraniční	(účet 289)	37
Směnky k úhradě tuzemské	(účet 322)	38
Směnky k úhradě zahraniční	(účet 322)	39
Dlouhodobé bankovní úvěry tuzemské	(účet 451)	40
Dlouhodobé bankovní úvěry zahraniční	(účet 451)	41
Vydané dluhopisy tuzemské	(účet 453)	42
Vydané dluhopisy zahraniční	(účet 453)	43
Dlouhodobé směnky k úhradě tuzemské	(účet 457)	44
Dlouhodobé směnky k úhradě zahraniční	(účet 457)	45
Ostatní dlouhodobé závazky tuzemské	(účet 459)	46
Ostatní dlouhodobé závazky zahraniční	(účet 459)	47
Nakoupené dluhopisy a směnky k inkasu celkem	(z AÚ účtů 063,253 a 312)	48
z toho: krátkodobé dluhopisy a směnky územních samosprávných celků	(z účtů 253 a 312)	49
komunální dluhopisy územních samosprávných celků	(z účtů 063)	50
ostatní dluhopisy a směnky veřejných rozpočtů	(z AÚ účtů 063,253 a 312)	51

Okamžik sestavení (datum, čas): 08.02.2011, 9h49m35s**Podpisový záznam:**

III. Organizační složky státu vykazují stavy údajů podpoložek č. 22, 23 a 29 přílohy účetní závěrky. Ministerstva jako organizační složky státu vykazují též stavy údajů podpoložek č. 48 až 51 přílohy účetní závěrky. Územní samosprávné celky vykazují stavy údajů podpoložek č. 22 až 51 přílohy účetní závěrky. Příspěvkové organizace vykazují údaje podpoložek č. 1 až 19, 32 a 33, 36 a 37, 40 a 41 přílohy účetní závěrky. Stav položky č. 20 vykazují příspěvkové organizace. Stav podpoložky č. 21 vykazují územní samosprávné celky, příspěvkové organizace, státní fondy a organizační složky státu.

IV. Účetní jednotka uvede informace o stavu položek ve dvou sloupcích, v prvním sloupci k 1. lednu, ve druhém sloupci k okamžiku sestavení mezitímní účetní závěrky nebo k rozvahovému dni.

B.

		Položka	
Číslo	Název	Účet	Stav k 1.1.
B.1.	Poskytnutí úvěru zajištěné zajišťovacím převodem aktiva	364	
B.2.	Půjčky cenných papírů zajištěné převodem peněžních prostředků	364	
B.3.	Prodej aktiva se současně sjednaným zpětným nákupem	364	
B.4.	Nákup aktiva se současně sjednaným zpětným prodejem	364	

C.

Číslo	Název	Položka	Stav k 1.1.	Stav k
C.1.	Krátkodobé podmíněné pohledávky ze vztahu k rozpočtovým prostředkům - nenávratné			
C.2.	Dlouhodobé podmíněné pohledávky ze vztahu k rozpočtovým prostředkům - nenávratné			
C.3.	Krátkodobé podmíněné pohledávky ze vztahu k rozpočtovým prostředkům - návratné			
C.4.	Dlouhodobé podmíněné pohledávky ze vztahu k rozpočtovým prostředkům - návratné			
C.5.	Podmíněné závazky ze vztahu k rozpočtovým prostředkům			
C.6.	Rozpočtované prostředky			

D.1. Informace o individuálním referenčním množství mléka

D.2. Informace o individuální produkční kvótě

D.3. Informace o individuálním limitu prémiových práv

D.4. Informace o jiných obdobných kvótách a limitech

D.5. Počet jednotlivých věcí a souborů majetku nebo seznam tohoto majetku

D.6. Celková výměra lesních pozemků s lesním porostem

D.7. Výše ocenění lesních porostů

D.8. Ocenění lesních porostů jiným způsobem

E.1. Doplňující informace k položkám rozvahy

K položce

Číslo účtu (SU a AU)	Pohledávky po lhůtě splatnosti v Kč			
	do 90 dnů	90 až 365 dnů	nad 365 dnů	poznámka
3110002			15.852,--	Fa Nováková

Číslo účtu (SU a AU)	Závazky po lhůtě splatnosti v Kč			
	do 90 dnů	90 až 365 dnů	nad 365 dnů	poznámka

E.2. Doplnující informace k položkám výkazu zisku a ztráty

K položce

E.3. Doplnující informace k položkám přehledu o peněžních tocích

K položce

E.4. Doplnující informace k položkám přehledu o změnách vlastního kapitálu

K položce

F. Doplnující informace k fondům účetní jednotky**Fond kulturních a sociálních potřeb**

Číslo	Název	Položka	Stav k
A.I.	Počáteční stav fondu		322 359,97
A.II.	Tvorba fondu		243 766,00
	1. Splátky půjček na bytové účely poskytnutých do konce roku 1992		
	2. Náhrady škod a pojistná plnění od pojišťovny vztahující se k majetku pořízenému z fondu		
	3. Peněžní a jiné dary určené do fondu		
A.III.	Užití fondu		241 951,00
	1. Půjčky na bytové účely		52 570,00
	2. Stravování		14 890,00
	3. Recreace		26 901,00
	4. Kultura, tělovýchova a sport		16 500,00
	5. Sociální výpomoci a půjčky		116 100,00
	6. Poskytnuté peněžní dary		
	7. Úhrada příspěvku na penzijní připojištění		
	8. Úhrada části pojistného na soukromé životní pojištění		
	9. Ostatní užití fondu		14 990,00
A.IV.	Konečný stav fondu		324 174,97

Rezervní fond - příspěvkové organizace zřizované územními samosprávnými celky a svazky obcí

Číslo	Název	Položka	Stav k
D.I.	Počáteční stav fondu		1 287 155,28
D.II.	Tvorba fondu		37 524,28
	1. Zlepšený výsledek hospodaření		37 524,28
	2. Nespotřebované dotace z rozpočtu Evropské unie		
	3. Nespotřebované dotace z mezinárodních smluv		
	4. Peněžní dary - účelové		
	5. Peněžní dary - neúčelové		
	6. Ostatní tvorba		
D.III.	Čerpání fondu		462 141,00
	1. Úhrada zhoršeného výsledku hospodaření		
	2. Úhrada sankcí		
	3. Posílení investičního fondu se souhlasem zřizovatele		255 361,00
	4. Časové překlenutí dočasného nesouladu mezi výnosy a náklady		
	5. Ostatní čerpání		206 780,00
D.IV.	Konečný stav fondu		862 538,56

Investiční fond - příspěvkové organizace zřizované územními samosprávnými celky a svazky obcí

Číslo	Název	Položka	Stav k
F.I.	Počáteční stav fondu		1 919 170,77
F.II.	Tvorba fondu		1 128 538,57
	1. Ve výši odpisů dlouhodobého nehmotného a hmotného majetku		873 177,57
	2. Investiční dotace z rozpočtu zřizovatele		
	3. Investiční příspěvky ze státních fondů		
	4. Ve výši výnosů z prodeje svěřeného dlouhodobého hmotného majetku		
	5. Dary a příspěvky od jiných subjektů		
	6. Ve výši výnosů z prodeje majetku ve vlastnictví příspěvkové organizace		
	7. Převody z rezervního fondu		255 361,00
F.III.	Čerpání fondu		1 591 653,00
	1. Financování investičních potřeb		1 591 653,00
F.IV.	Konečný stav fondu		1 456 056,34

G. Stavby

Číslo položky	Název položky	Období		Minulé
		Běžné	Netto	
		Bruito	Korekce	Netto
G.	Stavby	26 673 762,16	16 571 789,89	10 101 972,27
G.1.	Bytové domy a bytové jednotky			16 163 011,44
G.2.	Budovy pro služby obyvatelstvu	25 757 565,46	16 115 809,89	15 653 129,74
G.3.	Jiné nebytové domy a nebytové jednotky			
G.4.	Komunikace a veřejné osvětlení			
G.5.	Jiné inženýrské sítě	916 196,70	455 980,00	509 881,70
G.6.	Ostatní stavby			

H. Pozemky

Číslo položky	Název položky	Období		Minulé
		Běžné	Netto	
		Bruito	Korekce	Netto
H.	Pozemky	2 749 893,62		2 858 670,62
H.1.	Stavební pozemky			
H.2.	Lesní pozemky			
H.3.	Zahrady, pastviny, louky, rybníky	10 533,42		10 533,42
H.4.	Zastavěná plocha	640 626,00		749 403,00
H.5.	Ostatní pozemky	2 098 734,20		2 098 734,20

* Konec sestavy *

Seznam zkratek

BOZ, BOZP	bezpečnost a ochrana zdraví při práci
DM	domov mládeže
KŘ	kancelář ředitele
OP	odloučené pracoviště (např. OP K.Vary)
OV, OVý	odborný výcvik
ŘŠ	ředitel školy
ŠJ	školní jídelna
ŠVP	školní vzdělávací program
TE úsek	technicko-ekonomický úsek
UOV	učitel odborného výcviku

Souhrnná statistika tříd:

N	neprospěl
Nh	nehodnocen
P	prospěl
Uv	uvolněn z vyučovacího předmětu
Uz	uznané vzdělání
V	vyznamenání