



**STŘEDNÍ ODBORNÁ ŠKOLA
A STŘEDNÍ ODBORNÉ UČILIŠTĚ**

NEJDEK

Výroční zpráva

O činnosti školy ve školním roce 2009 – 2010

- I. **Základní údaje o škole**
- II. **Přehled oborů vzdělání a učební dokumenty**
- III. **Přehled pracovníků školy**
- IV. **Výsledky vzdělávací činnosti školy**
- V. **Vzdělávání pracovníků školy**
- VI. **Inspekční zprávy a kontroly**
- VII. **Mimovyučovací aktivity**
- VIII. **Zapojení školy do projektové činnosti**
- IX. **Zpráva o hospodaření školy s přílohami**

V Nejdku, dne 14. října 2010

Mgr. Josef Dvořáček
ředitel školy

Ing. Ivana Schwarzová
za školskou radu

I.

Základní údaje o škole

- Identifikační údaje školy
- Charakteristika školy
- Vedení školy
- Organizační struktura SOŠ a SOU Nejdek
- Údaje o školské radě

Název:	Střední odborná škola a střední odborné učiliště Nejdek
Sídlo:	Husova 600, 362 21 Nejdek
Zřizovatel školy:	Krajský úřad Karlovarského kraje Západní 353/88 360 21 Karlovy Vary
Údaje o vedení školy:	Mgr. Josef Dvořáček – ředitel školy
Adresa pro dálkový přístup:	www.sosnejdek.cz info@sosnejdek.cz
Telefon:	353 825 353
Fax:	353 826 820
Ředitel školy:	Mgr. Josef Dvořáček
Zástupce pro teoretickou výuku:	Mgr. Karel Chaloupka
Zástupce pro praktickou výuku:	Petr Baumann
Vedoucí technicko ekonomického oddělení:	Hana Tanečková
Vedoucí kanceláře ředitele:	Jana Dobiášová
Vedoucí domova mládeže:	Radovan Němec

Charakteristika školy

SOŠ a SOU Nejdek v Husově ulici pokračuje v úspěšné 78-leté tradici středoškolského vzdělávání. V letošním roce zaznamenáváme mírný vzrůst až na počet 293 žáků a to i díky náborové činnosti zaměstnanců školy. Mezi zaměstnavateli regionu je zájem o absolventy školy a přetrvává tradičně dobré uplatnění absolventů školy na trhu práce v našem regionu.

Navzdory hospodářské krizi se podstatně nemění složení zaměstnavatelů v regionu, ale musíme řešit aktuální situace v praktické výuce, které souvisejí se zkracováním pracovní doby firem či zánikem sociálního partnera a operativně nahrazovat místa pro praktickou výuku žáků. Z uvedeného důvodu bylo v letošním školním roce na odloučeném pracovišti školy Stará Role otevřeno pracoviště pro strojírenské obory s počtem míst 12. Byl zde adaptován nevyužitý prostor keramické dílny. Byla zahájena stavební úprava bývalé kuchyně se záměrem využít prostoru k vybudování praktického pracoviště žáků gastronomického oboru. Pro příští školní rok 2010/2011 bude pracoviště pro žáky připraveno.

Jako správce prostor delimitovaného SOU Lesnického v Abertamech provádíme stále údržbu nemovitostí uvedeného učiliště a snažíme se využít alespoň některých možností prodeje movitého majetku pro potřeby školy. Organizačně zajišťujeme také všechny činnosti spojené s uvedenými nemovitostmi v Abertamech, včetně obsazených bytů, které zde zůstaly třetím osobám. Naplněnost školy a naše snaha uplatnit co nejvíce žáků v praktické činnosti u firem regionu a rozptýlenost pracovišť školy kladou značné nároky na denní organizaci práce ve škole.

Žáci z celého regionu rádi využívají možnosti studia v SOŠ a SOU Nejdek. Specifikem školy je zaměření na inkluzivní vzdělávání handicapovaných žáků a proto do Nejdku přichází v letošním roce opět vyšší počet žáků než v loňském roce. Z ekonomických a sociálních důvodů bylo pro žáky oboru kuchařské práce v letošním školním roce otevřeno nejdecké pracoviště praktického výcviku.

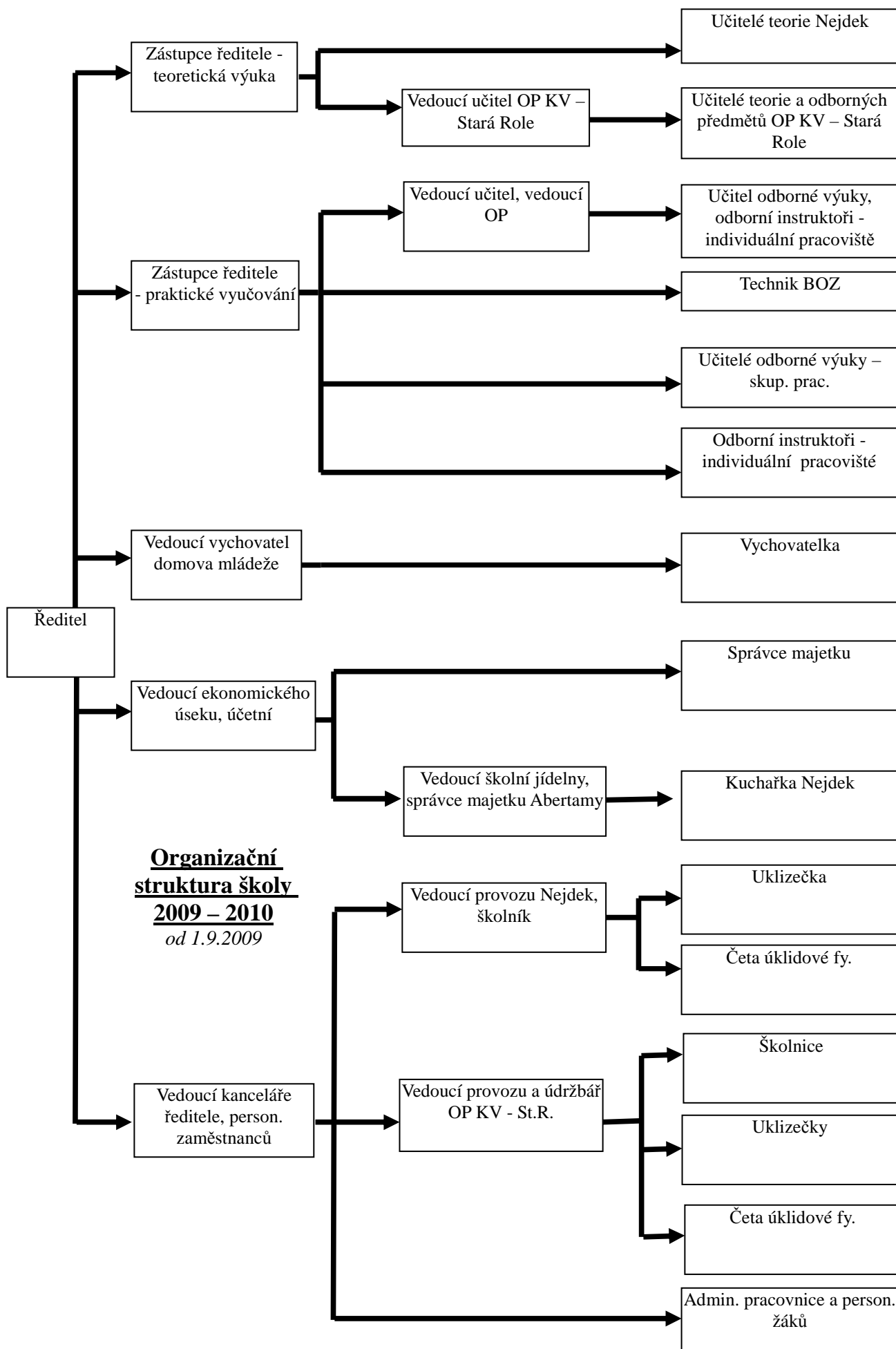
Žáci z blízkého okolí ušetří prostředky za dojíždění a vzdělávání se tím přibližuje blíže domovu, rodiče i žáci tuto možnost vítají. Pro uvedené žáky máme zřízen domov mládeže ve Smetanově ulici s kapacitou 28 žáků. V letošním roce byly prostory domova mládeže podle výtvarného návrhu ubytovaných žáků nákladem téměř 58 000 Kč vymalovány. Zajištění provozu domova mládeže je ve stávající podobě a stavu vynikající spolupráce s představiteli města na dobré úrovni.

Zmíněná výborná spolupráce školy se starostou Ing. Vladimírem Bendou a místostarostkou Ivetou Drobnu umožňuje v průběhu roku pořádat různé akce, které vrcholí slavnostním předáváním vysvědčení maturantům na konci školního roku právě z rukou ředitele školy a představitelů města v obřadní síni města.

Krajským úřadem a Magistrátem města Karlovy Vary byly letos SOŠ a SOU Nejdek povoleny i podnikatelské činnosti v rozsahu živnostenského oprávnění.

V roce 2009/2010 ve škole rovněž pracovala školská rada, jejímž členem je právě starosta města.

Ve škole pracuje také nezávislé sdružení rodičů, které podporuje výchovnou a vzdělávací činnost školy.



Školská rada

Ve školním roce 2009/2010 pracovala školská rada ve složení:

Ing. Ivana Schwarzová předsedkyně – zástupce pedagogů
Mgr. Jitka Štatská – místopředsedkyně – zástupce veřejnosti
Jiří Malý – zapisovatel – zástupce pedagogů
Blanka Bečková - zástupce rodičů
Ing. Vladimír Benda – starosta města Nejdek – zástupce veřejnosti
Lenka Vohlídalová – zástupce studentů

Školská rada ve školním roce 2009/2010 na svých zasedáních projednala a schválila Školní řád č. j. KŘ 257/2009 platný od 1. 9. 2009 a Pravidla pro hodnocení výsledků vzdělávání žáků č. j. KŘ 260/2009.

Nově byla členkou školské rady jmenována paní Blanka Bečková za Jana Jelínka, který úspěšně ukončil studium na naší škole.

Dále projednala naplněnost jednotlivých oborů školy ve školním roce 2009/2010, převod majetku v Abertamech, spolupráci s partnery školy a požadavky žáků na možnost nákupu svačin o velké přestávce – bude řešeno nákupem automatů. ŠR dále navštívila nové prostory pro žáky ubytované na domově mládeže.

Rovněž byla projednána a schválena Výroční zpráva školy za rok 2009/2010.

Ing. Ivana Schwarzová
předsedkyně školské rady

II.

Přehled oborů vzdělání a učební dokumenty

Přehled učebních dokumentů – dle oborů

Název a číslo studijního oboru, učebního oboru		Učební dokument – učební plán, osnova				
		schválen MŠMT	č.j.	platnost od	poznámka	
Veřejnosprávní činnost	68-43-M/001	30. srpna 1995 13. května 2003	17768/95-23 19468/2003-03	1. září 1995	ŠVP od 1.9.2009 68-43-M/01	
Veřejnosprávní činnost	68-43-M/01		KŘ-295/2009	1. září 2009		
Nástrojař	23-52-H/001	23. července 2002	23660/02-23	1. září 2002	ŠVP od 1.9.2009 23-52-H/01	
Nástrojař	23-52-H/01		KŘ-283/2010	1. září 2009		
Krejčí	31-58-H/001	24. dubna 2001	15838/01-23	1. září 2001	ŠVP od 1.9.2009 31-58-H/01	
Zámečnické práce a údržba	23-51-E/004	9. srpna 1995	20154/95-24	1. září 1995		
Kuchařské práce	65-52-E/001	30. srpna 1995	20356/95-24	1. září 1995		
Strojrenství	23-41-M/001	29. prosince 1997	37747/97-23	1. září 1998	ŠVP od 1.9.2009 23-41-M/01	
Mechanik strojů a zařízení	23-44-L/001	3. prosince 2001	29459/01-23	1. září 2002		

III.

Přehled pracovníků školy

- Přehled pracovníků a pracovišť školy
- Kvalifikovanost pedagogických pracovníků školy

Přehled pracovníků školy 2009 - 2010

Pracovní zařazení	počet prac.	Pracoviště	Úvazek	Pracovní zařazení	Počet prac.	Pracoviště	Úvazek
Ředitel	1		1	Vedoucí OP	1		0,38
ZŘ pro OV	1		1	Učitel OV	1	Odloučené pracoviště, Nejdek – Závodu míru	1
ZŘ pro teorii	1		1				
Učitel teorie	22		19,74	Učitelka OV	2	DM – K. Vary, Lidická	2
Mzdová účetní a ved.TE úseku	1	Ředitelství školy Nejdek, Husova	1	Učitel OV	1	ZŠ-ŠJ-Dukla-Jízdárenská Via Venti-K. Vary, Doubí	1
Administrativní pracovníce	1		1	Učitelka OV	1		1
Technik BOZP	1		0,37	Učitelka OV	1		0,5
Kuchařka	1		1	Adm.prac.a ved.š.j.	1	O. p..Abertamy, Hornická	1
Vedoucí KŘ	1		0,875				
Personalistka žáků	1		0,75	Vedoucí OP	1		0,81
Školník	1		1				
Uklízečka	1		0,75	Učitel teorie	6	Karlovy Vary – Stará Role, Závodu míru	5,76
				Uklízečka	1		0,5
				Školnice uklízečka	1		1,25
				Tech.prac.a údržbář	1		0,75
Vedoucí DM	1	Domov mládeže	1				
Vychovatelka	1	Nejdek, Smetanova	1				
				Škola celkem	53		47,43

Kvalifikovanost pedagogických pracovníků - obsazení školního roku 2009/2010

Funkce	Pedagogičtí pracovníci												
	Kvalifikovaní				Nekvalifikovaní				Věkové složení				
	Celkem	PF pro jiný stupeň školy	jiné VŠ bez DPS	Bez DPS	ostatní	do 30 let	31 - 40	41 - 55	nad 55	pracující důchodci	Celkem		
Ředitel školy	1	0	0	0	0	0	0	1	0	0	1		
Zástupce ŘŠ	2	0	0	0	0	0	0	1	1	0	2		
Učitelé	22	11	0	3	8	2	3	9	7	1	22		
Učitel praktického vyučování	0	0	0	0	0	0	0	0	0	0	0		
Učitel odborného výcviku	7	6	1	0	0	0	1	2	3	1	7		
Vychovatelé DM	2	2	0	0	0	0	0	0	2	0	2		
Asistenti pedagoga	0	0	0	0	0	0	0	0	0	0	0		
Celkem	34	22	12			2	4	13	13	2	34		

Další údaje:

1) k obsazení školního roku 2009/2010 bylo nově přijato plně kvalifikovaných učitelů - absolventů:(.....0 (uvádějte pouze 1. nástup do zaměstnání po ukončení předepsaného vzdělání)

2) k obsazení školního roku 2009/2010 bylo nově přijato plně kvalifikovaných učitelů (kromě absolventů) :

3) v průběhu školního roku 2009/2010 (až do 31. 8. 2010) rozvázalo pracovní poměr plně kvalifikovaných učitelů:0 (z důvodu nižšího přijatého počtu žáků)

4) nejvíce chybějící aprobace a obory: cizí jazyky.....

Zpracoval:

Dvořáček Josef

Ředitel školy: Mgr.Dvořáček Josef v.r.

Dne:

5. října 2010

IV.

Vzdělávací výsledky školy

- Údaje o přijímacím řízení
- Souhrnná statistika tříd
- Přehled výsledků maturitních a závěrečných zkoušek
- Přehled výsledků opravných maturitních a závěrečných zkoušek
- Věkové složení žáků – denní forma vzdělávání
- Přehled žáků podle druhu postižení
- Údaje o prevenci sociálně patologických jevů
- Práce metodických komisí
- Údaje o vzdělávání podle školních vzdělávacích programů
- Silné a slabé stránky školy
- Evaluace školy

Údaje o přijímacím řízení

Pro školní rok 2009/10 byla vyhlášena 4 kola přijímacího řízení. Pro nízký počet zájemců nebyly některé ročníky v oboru otevřeny, s tím, že zájemci změnili obor studia nebo odložili nástup do vybraného ročníku daného oboru.

Obory a ročníky daného studia zahajovaly školní rok s následujícími počty žáků:

Kód oboru	Název oboru	1	2	3	4	Žáci celkem
65-52-E/001	Kuchařské práce	53	28	27	0	108
31-58-H/01	Krejčí	0	0	0	0	0
68-43-M/01	Veřejnosprávní činnost	31	0	0	0	31
68-43-M/001	Veřejnosprávní činnost	0	31	29	22	82
23-44-L/001	Mechanik strojů a zařízení	17	0	8	0	25
23-52-H/01	Nástrojař	13	0	0	0	13
23-51-E/004	Zámečnické práce a údržba	0	10	10	0	20
Celkem		114	69	74	22	279

Souhrnná statistika tříd, školní rok 2009/2010

1. pololetí

Střední odborné učiliště

Třída	V	P	N	Nh	Uv	Uz	Průměr	Chování	Celkem	Třídní
N1	0	7	6	0	0	0	2,86	1,38	2,73	Jiří Malý
K1A	0	9	5	2	2	0	3,07	1,12	2,89	Libuše Smitková
K1B	0	12	3	1	1	0	2,86	1,31	2,72	Eva Melicharová
K1C	0	11	9	1	0	0	3	1,38	2,85	Eva Kubernátová
K2A	0	6	2	1	1	0	3,04	1,44	2,89	Eva Melicharová
K2B	0	6	4	0	0	0	2,55	1,2	2,43	Libuše Smitková
KZ2	3	3	3	1	0	0	2,82	1,35	2,69	Jiří Malý
K3A	1	9	0	0	2	0	2,59	1,4	2,48	Hana Petričičová
K3B	1	8	3	0	1	0	2,45	1,16	2,33	Hana Petričičová
KZ3	1	9	3	1	2	0	2,79	1,71	2,69	Radovan Němec
Celkem:	6	80	38	7	9	0	2,80	1,35	2,67	

Střední odborná škola

Třída	V	P	N	Nh	Uv	Uz	Průměr	Chování	Celkem	Třídní
V1	0	20	11	0	3	0	2,9	1	2,76	Ivana Schwarzová
V2	0	21	4	0	4	0	2,78	1,03	2,66	Heda Jubánková
V3	0	14	5	3	4	0	2,79	1	2,66	Barbora Částková
V4	0	15	2	0	0	0	2,44	1,04	2,34	Karel Chaloupka
M1	0	7	1	2	1	1	2,74	1,5	2,65	Zdeněk Koptík
M3	0	5	0	1	0	0	2,64	1,75	2,59	Jan Dušek
Celkem:	0	82	23	6	12	1	2,72	1,27	2,61	

2. pololetí

Střední odborné učiliště

Třída	V	P	N	Nh	Uv	Uz	Průměr	Chování	Celkem	Třídní
N1	0	10	2	0	0	0	2,89	1,41	2,76	Jiří Malý
K1A	0	12	0	0	2	0	2,7	1,41	2,58	Libuše Smitková
K1B	0	17	0	0	1	0	2,71	1,64	2,61	Eva Melicharová
K1C	0	6	12	4	0	0	2,73	1,66	2,63	Eva Kubernátová
K2A	0	5	3	0	0	0	2,74	1,75	2,65	Eva Melicharová
K2B	0	9	1	0	0	0	2,91	1,5	2,78	Libuše Smitková
KZ2	2	12	1	1	0	0	3	1,6	2,87	Jiří Malý
K3A	0	7	0	0	1	0	2,35	1	2,23	Hana Petričičová
K3B	1	10	0	0	1	0	2,65	1,36	2,53	Hana Petričičová
KZ3	1	12	0	0	1	0	2,65	1,15	2,51	Radovan Němec
Celkem:	4	100	19	5	6	0	2,73	1,45	2,62	

Střední odborná škola

Třída	V	P	N	Nh	Uv	Uz	Průměr	Chování	Celkem	Třídní
V1	0	24	7	3	2	0	2,99	1	2,78	Ivana Schwarzová
V2	1	28	0	0	4	0	2,56	1,03	2,38	Heda Jubánková
V3	0	18	8	1	4	0	2,73	1,03	2,54	Barbora Částková
V4	0	19	3	1	1	0	2,43	1,04	2,26	Karel Chaloupka
M1	0	10	4	0	1	0	2,83	1,5	2,63	Zdeněk Koptík
M3	0	6	2	0	0	0	2,58	2	2,40	Jan Dušek
Celkem:	1	105	24	5	12	0	2,69	1,27	2,49	

Věkové složení žáků – denní forma vzdělávání

Rok narození	Spec. vzděl. potřeby	Střední a střední s výučním listem		Střední s maturitou	
		celkem	z toho dívek	celkem	z toho dívek
a	b	4	5	6	7
1976	ne	1	0	0	0
1985	ne	0	0	1	1
1986	ne	0	0	0	0
1986	ano	0	0	0	0
1987	ano	0	0	0	0
1987	ne	0	0	1	0
1988	ne	3	1	2	1
1988	ano	0	0	0	0
1989	ano	0	0	0	0
1989	ne	1	1	5	2
1990	ano	3	3	2	0
1990	ne	13	4	21	18
1991	ano	12	6	2	2
1991	ne	16	6	30	18
1992	ne	23	10	31	17
1992	ano	20	9	1	1
1993	ano	36	19	1	1
1993	ne	14	6	21	15
1994	ne	18	7	16	14
Celkem		160	72	134	90

Přehled žáků podle druhu postižení

Druh postižení	Počet tříd	Počet žáků	
		celkem	dívky
Mentální postižení	10	51	26
Kombinované vady		26	15
Celkem	10	77	41

Specifikem naší školy je vyšší počet žáků se zdravotním nebo sociálním znevýhodněním, o které ostatní střední školy nemají zájem nebo je vzdělávání takových žáků jen okrajovou záležitostí. Uvědomujeme si, že uvedené počty žáků nejsou úplné, protože sociální zázemí nedovoluje dosáhnout odpovídajícího odborného vyšetření. Přes velmi náročnou pedagogickou práci se znevýhodněnými žáky se po absolvování studia ukazuje, že nejsou o nic horší než absolventi ostatních K.V. škol a podle údajů úřadu práce se poměrně dobře začleňují do reálného pracovního procesu nebo dále zvyšují svoji kvalifikaci studiem v oboru.

Údaje o prevenci sociálně patologických jevů

Preventistou sociálně patologických jevů je Bc. Barbora Částková. Výchovnou poradkyní je Mgr. Eva Kubernátová.

Prevence sociálně patologických jevů je integrována do výuky předmětů všech oborů studia. Významně se na ní při výuce podílí každodenní předcházení konfliktům v kolektivu žáků a přiměřeně motivační prostředí mezi učitelem a žákem na vyučovací hodině.

Ing. Schwarzová s kolegy organizuje tradiční akce se žáky, kterých se zúčastňujeme také s ohledem na preventivně výchovný dopad na jejich účastníky. Jsou to uvedené aktivity:

Charitativní sbírky:

Světluška – podpora nevidomým

Bílá pastelka – podpora nevidomých

Červená stužka – podpora aktivit na pomoc HIV pozitivním

Srdíčkový den – podpora ohrožených dětí

Sluníčkový den – podpora pěstounských rodin

Projekt Šance – podpora sociálně znevýhodněných

Preventivní besedy:

Návštěva vězeňského zařízení s přednáškou, která byla spojena s besedou s vězni

Návštěva Památníku vězeňství v Praze na Pankráci

Akce Besip – prevence dopravních nehod a alkoholu za volantem pro střední školy

Beseda s HIV pozitivním pacientem

Přednáška a beseda o náhradní rodinné péči v České republice

Dobrovolnictví:

do dobrovolnických aktivit se zapojilo třicet dva studentů

(doučování dětí ze sociálně slabých rodin, pomoc při akcích pro rodiny s dětmi, výroba vánočních přání pro Domov důchodců Nejdek, vánoční zpívání koled v Domově důchodců v Nejdku)

Práce metodických komisí

Problematiku pedagogické práce řeší pravidelně a dlouhodobě uvedené metodické komise:

Metodická komise	Předseda
Všeobecné vzdělávací předměty	Mgr. Eva Kubernátová
Jazykové předměty	Mgr. Heda Jubánková
Odborné předměty strojírenské	Jiří Malý
Odborné předměty SOŠ	Ing. Ivana Schwarzová
Odborné předměty kuchařské	Hana Petričičová

Údaje o vzdělávání podle školních vzdělávacích programů

Ve školním roce 2009/10 byly prvním rokem stanoveny školní vzdělávací programy v oborech:

68-43-M/01	Veřejnosprávní činnost	č.j. KŘ – 295/2009
23-41-M/01	Strojírenství	č.j. KŘ – 306/2010
31-58-H/01	Krejčí	č.j. KŘ – 305/2010
23-52-H/01	Nástrojař	č.j. KŘ. – 283/2010

Probíhající změna výuky je pro vyučující školy umocněna počtem dvou aktivních oborů, které byly otevřeny s dostatečným počtem žáků. První ročník 2009-10 zahájil školním vzdělávacím programem obor 23-52-H/01 Nástrojař a obor 68-43-M/01 Veřejnosprávní činnost s programem se zaměřením na ochranu životního prostředí.

Z uvedeného důvodu jsou modernizována pracoviště žáků, učebny a jsou pořizovány i nové učebnice např. anglického a německého jazyka. Pedagogové jsou často po práci proškolení s novou technikou pro tvorbu digitálních učebních materiálů a jiné způsoby výuky. V průběhu roku došlo k úpravě první verze ŠVP, která se promítne do varianty ŠVP pro 1. ročník uvedených oborů.

Silné a slabé stránky školy

silné	slabé
Duální vedení dokumentace v písemné a elektronické podobě v užívané databázi Škola-On line	
Stabilní kolektiv pedagogů a jejich aktivní přístup ke vzdělávání	Věk pedagogů a učitelů odborného výcviku
Vedení matriky v jednotném systému	
Modernizace výukových prostor novými PC a výuk.tech.	
Stabilní kolektiv instruktorů	Další vzdělávání pedagogických pracovníků, nedostatek vhodných nabídek pro vzdělávání učitelů odborných předmětů v souvislosti s požadavky firem na znalosti žáků.
Vybavenost pedagogů PC a notebooky	Slabší znalost využití ITC techniky u starších pedagogů.
Prostorová kapacita výukových prostorů a jejich pěkné prostředí v Nejdku i Staré Roli	
Vybavenost pracovišť učebními pomůckami	Nedostatečná modernizace strojů pro výuku strojírenských oborů v souvislosti s požadavky firem na absolventy školy.
Výroba učebních pomůcek dle návrhů učitelů	
Mimovyučovací aktivity a zájem žáků (odborné exkurze, terénní cvičení, kulturní představení, besedy, lyžařský kurz, turistický kurz)	Kvalifikovanost pedagogů
Naplněnost učebních skupin	Úbytek žáků ve vyšších ročnících
Aktivní přístup k intenzivní náborové činnosti se žáky, vých. poradci, na ZŠ i ve firmách.	Zlepšení zájmu přijatých žáků o zvolený obor
Odborný výcvik v reálném prostředí školních jídelen, firem a státních organizací ve všech formách studia.	Chybějící tělocvična
Vysoká zaměstnanost a dobré uplatnění všech absolventů školy	Zánik míst odborné praxe u sociálních partnerů vzhledem k hospodářské krizi
Spolupráce s firmami a školami v regionu Karlovarského kraje	
Specifika a diferencovaný přístup k žákům se zdravotním postižením a znevýhodněním.	Zapojení malého počtu žáků do soutěží
Dobrá a vstřícná spolupráce se starostou města Nejedek	

Zapojení do projektové činnosti	
Dobrá kolektiv a společné kulturní a sportovní akce pedagogů a správního personálu	Vysoký počet budov přiřazených SOŠ a SOU po delimitaci SOU Abertamy
Systém komunikace-učitel-žák-rodina	
Pravidelné testování výkonnosti žáků	
Struktura oborů školy v městě Nejdku a zájem žáků	
Vzájemné hospitace vyučujících k získání sebereflexe pedagoga	
Vytvoření nových pracovišť školy pro praktickou výuku žáků v Nejdku a Staré Roli	
Zahájení přípravy rekvalifikačních kurzů pro veřejnost.	

Evaluace školy

Výsledky vzdělávání žáků a uplatnitelnost na trhu práce

Ve školním roce 2009/2010 byla zpětná vazba výsledků výchovně vzdělávací činnosti a sebehodnocení provedena průběžným hodnocením kvality žákovského projevu při hodnocení jejich ústních, písemných a praktických prací a zkoušek. Přiměřenost cílů ŠVP k možnostem žáků lze hodnotit v současnosti jako obtížně zjistitelnou, náročnost cílů je značná. Kvalita výstupu a studijní předpoklady byly ověřovány testováním normalizovanými testy ve vybraných ročnících v projektu Vektor a to nejčastěji v uvedených předmětech - Čj, M, Nj, Aj, dále Scio testy - v 1. a 3. ročníku oboru Veřejnosprávní činnost a v 1. ročníku oboru Mechanik pro stroje a zařízení. Vyvrcholením roku byly závěrečné a maturitní zkoušky, které ověřily úroveň poskytovaného vzdělávání a nastavená pravidla hodnocení. V maturitním čtvrtém ročníku proto 4 žáci odmaturovali až v podzimním termínu a jedna žákyně bude opakovat celou maturitu v jarním termínu. Výkon maturitní komise byl předsedou hodnocen jako výborný, náročnost zkoušejících odpovídala výsledku zkoušek, výsledky lze hodnotit jako dobré. V souvislosti s maturitními a závěrečnými zkouškami nebyla řešena žádná stížnost, nebyl řešen žádný případ žáka, který by byl z důvodu nesplnění závěrečných nebo maturitních zkoušek nucen zahájit studium nového oboru na jiné střední škole. Výstupy z jednotlivých předmětů a oborů byly průběžně shromažďovány do připomínek a dodatků a ty zapracovány do vytvořených školních vzdělávacích programů (dále jen ŠVP). V předmětových komisích byly využity k úpravě tematických plánů oborů, které ŠVP vytvářejí. Školní vzdělávací programy dvou oborů byly aplikovány teprve prvním rokem a jejich plnění je vyučujícími a vedením školy ve zvýšené míře sledováno při hospitační činnosti. Nejdůležitějším měřítkem hodnocení úspěšnosti školy je uplatnitelnost absolventů školy v praxi, kterou ve spolupráci se sociálními partnery a úřadem práce neustále monitorujeme a vyhodnocujeme. Výsledky SOŠ a SOU Nejdek jsou dlouhodobě pozitivní zejména ve velmi nízkém počtu nezaměstnaných absolventů „E“ oborů, ve kterých vzděláváme velký počet žáků se sociálním či zdravotním znevýhodněním. Počet znevýhodněných vzdělávaných žáků je na rozdíl od běžných středních škol v Karlovarském kraji ve škole vysoký, počet našich nezaměstnaných absolventů se znevýhodněním dosahuje obvykle průměrné hodnoty 1-2 žáků.

Jako negativní považujeme spolupráci s některými zákonnými zástupci uvedených žáků, přístup zákonného zástupce někdy velmi ztíží nebo dokonce znemožní splnit zákonné podmínky pro poskytnutí skupinové či individuální péče v inkluzivním vzdělávání.

Průběžné změny kritérií hodnocení ŠVP jsou u daných oborů s důrazem na:

- uplatnění aktivní práce každého žáka ve vyučovací hodině;
- zlepšení úrovně ve vyjadřovacích a komunikativních dovednostech žáků;
- soustavnější a samostatnější přípravu žáků při řešení problémových úloh.

Pro zlepšení jazykových a kulturních poznatků žáků jsme se rozhodli vyhledat zahraničního partnera a vstoupit do spolupráce se školou ABC Aue a do projektu saské vlády NSR Xenos, který je zaměřen na prevenci xenofobie a na dobré uplatnění žáků v praxi na obou stranách státní hranice. Letos proběhlo 9 partnerských setkání. Sportovní utkání ve fotbale v Aue vyhráli žáci naší školy. Oboustranná spolupráce se zahraničním partnerem je přínosná. Jazykové dovednosti žáků a jejich aplikace se nejlépe prověří přímo.

Změny, které s ohledem na nové podmínky nastaly, ukazují také intenzivní zapojení do 8 projektových činností, podrobněji popsané v jedné z kapitol výroční zprávy.

Podmínky ke vzdělávání

Vzdělávání žáků probíhá v několika budovách. Důvodem, který považujeme za nejdůležitější, je naše snaha o zachycení největšího počtu žáků, kteří mohou být zapojeni do inkluzivního vzdělávání. Zohledňujeme nejen jejich subjektivní potřeby vyplývající ze zdravotního znevýhodnění, ale např. i nevýhodnou sociální situaci, ve které se nacházejí jejich rodiny. Lokalizace odloučených pracovišť je tomu plně přizpůsobena. Dalším specifikem je co nejrychlejší navázání kontaktu žáka s pracovištěm odborné praxe přímo ve firmách. Proto počet odloučených pracovišť školy závisí také na počtu skupin, ve kterých je praxe realizována a počtu sociálních partnerů, kteří nám výuku umožňují. V letošním školním roce dopadly důsledky hospodářské krize i na školu. Někteří sociální partneři náhle přerušili svoji podnikatelskou činnost nebo z důvodu snížení poptávky zkrátily pracovní týden, to mělo vliv na ukončení odborných praxí našich žáků.

Z uvedeného důvodu jsme v předstihu adaptovali jinak využitá prostora obou škol a vytvořili 2 nová pracoviště odborné praxe a připravili další varianty pro řešení takových nepředvídaných situací. Pro jejich vybavení jsme využili i movitý majetek z bývalého SOU Abertamy. V OP Stará Role byla vytvořena uvedená pracoviště: Cvičná kuchyně pro odborný výcvik oboru Stravovací a ubytovací služby a druhé pracoviště pro strojírenské obory. Na pracovišti v Nejdku jsme zahájili přípravu učebny fiktivní firmy, při tom jsme využili některé nepotřebné vybavení Dětského domova v Karlových Varech, který byl

přestěhován do jiné lokality. V odloučeném pracovišti Stará Role jsme zásadně modernizovali počítačovou učebnu pro žáky, je zde 18 nových pracovních stanic s novým hardwarem i softwarem, na který jsme získali příspěvek krajského úřadu.

Pro zlepšení mobility osob se zdravotním znevýhodněním a také pro rozšíření zájmové činnosti žáků byl společně s pracovníky Krajského úřadu a s Farní charitou K. Vary připravován projekt bezbariérové přístupnosti OP Stará Role.

Bude zde vybudován výtah až do horního podlaží a několik pracovišť pro činnost Farní Charity, která se věnuje sociálně a zdravotně handicapovaným osobám. V učebnách se díky projektové činnosti postupně mění vybavení didaktickou technikou. Na obou pracovištích se začaly instalovat 2 nové elektronické multimediální tabule, moderní didaktickou techniku získáváme především prostřednictvím projektové činnosti. Stav je nutno ještě zlepšit.

Velikost a vhodnost řešení prostorů školy vzhledem k počtu žáků školy

Technický stav budov je hodnocen jako vyhovující. V budoucnosti bude řešeno zateplení objektů a výměna oken. Odborné učebny a jejich vybavenost je vzhledem k potřebám ŠVP odpovídající a postupně podle aktuálnosti a finančních podmínek jsou přizpůsobovány potřebám. Sportovní zařízení školy a jeho vybavenost jsou nedostatečné, proto byly využívány prostory blízkých škol, což je ekonomičtější. Využívání materiálního zázemí školy širší veřejností bylo umožňováno a využíváno zejména pro výuku ale např. také pro sportovní spolky firmy Witte Nejdek, spol.s.r.o. a Základní školy Nejdek.

Rozvrh hodin zahrnuje organizaci práce pedagogů na několika odloučených pracovištích školy a periodicitu týdenní praxe žáků. Rozvrh je k dispozici na webu školy, který je v tomto školním roce kompletně změněn a slouží částečně jako vnitřní komunikační systém školy. Je zde uveřejněn mj. Školní řád a Pravidla pro hodnocení výsledků vzdělávání žáků. Ve škole je využívána aplikace Škola on line. Informace podávané rodičům o dění ve škole byly včasné a na dobré úrovni. Zapojení rodičů do života školy bylo umožněno podle zájmu rodičů a prostřednictvím sdružení rodičů.

Vhodnost forem a metod výuky vzhledem k vymezeným cílům a obsahu výuky a individuálním zvláštnostem žáků je hodnocena např. při hospitační činnosti. Stav je v této oblasti dobrý.

Využití učebnic a ostatních didaktických pomůcek učiteli a žáky je třeba ještě zlepšit a zvýšit.

Komunikace mezi žáky je na výborné úrovni. Vzhledem k tomu, že jsme škola s počtem kolem 300 žáků, lze rychle odhalit šikanu a podobné negativní aktivity, ke kterým je klima

v případě sociální struktury našich žáků příznivé. Konfliktům se snažíme předcházet už v počátku při diskusích v třídnických hodinách a preventivních akcích, exkurzích a besedách. Prevence sociálně-patologických jevů byla uskutečňována nejen denním přístupem, důvěrou a vstřícným chováním učitelů a žáků navzájem, ale také zejména konáním nejrůznějších akcí, např. besed, návštěvami filmů v kinech, exkursemi, např. ve věznicích u soudů apod. Hodnocena je stupněm velmi dobrá.

Výchovná opatření – pochvaly, odměny, omlouvání, tresty uplatňujeme k podpoře dosažení úspěchu a poskytování zpětné vazby žákům i učitelům.

Komunikace mezi žáky a učiteli je na výborné úrovni. Prezentace školy na veřejnosti je prováděna mediálními příspěvky učitelů do Nejdeckých listů, Karlovarských novin, Atlasu školy, inzeráty v tisku a na webu školy.

Cyklus vzdělávacích programů (ŠVP) ještě nebyl dokončen, protože programy probíhaly teprve prvním rokem. Individuální vzdělávací plány pro žáky uplatňujeme v ojedinělých případech podle předem dohodnutých pravidel a v souladu s nastavenými podmínkami. Dle nastavených pravidel škola zajistila studium pro žáky zdravotně znevýhodněné, včetně využití osobního asistenta. V tomto školním roce absolvovala a úspěšně ukončila studium jedna žákyně s těžkým stupněm autismu. To je hodnoceno jako vynikající.

V září 2009 byl přijat dostatek žáků. Oproti minulému školnímu roku jich bylo více, jak uvádí předcházející stati výroční zprávy. Žáci, kteří nejsou schopni dlouhodobě plnit náročné požadavky studia maturitních oborů a v přijímacím řízení dobře neodhadli své síly, mají díky vnitřní prostupnosti školy možnost pokračovat ve studiu ve všech učňovských oborech. Žáci využívají této příležitosti a tak státní finanční prostředky nejsou čerpány nadarmo. Uvedení žáci se po přestupu dobře uplatňují v jiném oboru a neztrácí léta studia. Vybavení žáků učebnicemi je ze strany školy zajišťováno jen částečně. Vybavení žáků vlastními učebnicemi je nutné vylepšit, stav je dostačující. Výsledky studia žáků byly hodnoceny testy společnosti Scio Vektor Modul 4 2009, testovány byly obecné studijní předpoklady, český jazyk a matematika. Někteří žáci si vybrali společenskovední základ, informatiku a německý jazyk. S výsledky byli žáci seznámeni. Mohli tak včas, objektivně a ještě před maturitními zkouškami zjistit své rezervy. Žáci školy v rámci zúčastněných škol dosahovali průměrných výsledků. Závěrečné a maturitní zkoušky proběhly dle zákona a bez problémů. Výsledky jsou pravidelně konzultovány na poradách předmětových komisí, pedagogických radách, které se scházejí pravidelně. Umístění v odborných soutěžích a v olympiádách je oblastí, ve které máme rezervy. Soutěží se zúčastňujeme podle zájmu a fyzické zdatnosti žáků. Byli jsme pořadateli jedné sportovní

soutěže: Účastnili jsme se 5 sportovních soutěží mezi školami s celkovým umístěním na 14. - 16. místě.

Podpora školy žákům ve spolupráci se sociálními partnery a dalšími osobami a její vliv na vzdělávání

Spolupráce školy s pedagogicko-psychologickou poradnou a speciálním pedagogickým centrem je pravidelná. Informace a poradenství k volbě povolání a příprava na další studium byla prováděna třídními učiteli, tematickými nástěnkami a výchovným poradcem. Koordinace a informovanost žáků a učitelů učících ve třídě třídním učitelem je funkční a na dobré úrovni díky nevelkým kolektivům a společným sborovněm. Porady vedení se konají týdně a podle potřeby operativně. Spolupráce školské rady a vedení školy je na velmi dobré úrovni.

Ve výuce jsme se snažili žáky maximálně zapojit do praktické činnosti u našich sociálních partnerů. S 39 sociálními partnery máme uzavřeny smlouvy a probíhá tradiční pravidelná spolupráce. Praxe u sociálních partnerů se týká všech oborů SOŠ a SOU Nejdek. Výsledky systematického přístupu se dostavují a proto bylo každoroční hodnocení počtu nezaměstnaných absolventů ze strany Úřadu práce velmi příznivé zejména ve skupině žáků učňovských oborů, kterých je ve škole také početně nejvíce. Vzhledem k značnému počtu zdravotně znevýhodněných žáků to je pozitivní jev. Absolventi ze skupiny žáků jedné maturitní třídy oboru Veřejnosprávní činnost dosahují v uvedených hodnotách průměrné stavy svých vrstevníků z jiných středních škol v období září či října, kdy po ukončeném školním roce vstupuje nárazově na pracovní trh nejvíce absolventů. Vliv přímých praxí u zaměstnavatele na žáky všech oborů je hodnocen oboustranně velmi pozitivně a vede k vytvoření správných pracovních návyků u budoucích zaměstnanců, za což patří poděkování všem sociálním partnerům. Nezbytný je i finanční přínos, který je obvykle dobrou motivací. Spolupráce se školami odlišných stupňů vzdělání a typů škol je na výborné úrovni a je doložitelná nejen počty smluv ale i počty aktivních kontaktů, počítaje v to nejen náborovou činnost ale i různé kulturní akce.

Díky spolupráci se zahraničním sociálním partnerem se podařilo uskutečnit více než 10 akcí pro žáky, jejichž vysoká finanční nákladovost by je jinak nedovolila uskutečnit. Zmiňuji např. pozitivní spolupráci s firmou Witte Nejdek, spol.s.r.o. a zahraniční školou v SRN - ABC Aue a uskutečněné prezentační poznávací exkurze, kulturní a sportovní akce např. v Lokti, Mladé Boleslavi, Aue (SRN), K.Varech či Perninku, Praze a další. Mezi školami stejného stupně probíhá spolupráce např. při výměně informací a pořádání

některých společných např. sportovních akcí, jak je uvedeno ve výroční zprávě. Spolupráci školy s ostatními partnery školy a s rodiči lze hodnotit jako velmi dobrou.

Řízení školy, kvalita personální práce a kvalita dalšího vzdělávání pedagogických pracovníků

Efektivita využívání kvalifikace pedagogů a ostatních pracovníků školy je na velmi dobré úrovni, využitelnost kvalifikace pracovníků je na dobré úrovni, kvalifikovaní pracovníci předávají informace začínajícím a jsou také uvádějíci učitelé. Propojení vize a vnitřních hodnot s vlastním hodnocením a zdokonalováním školy se musí postupně zkvalitňovat a zlepšovat. Mezi pracovníky školy převládal vzájemný respekt a vzájemná podpora. Přehled pedagogických a nepedagogických pracovníků školy ukázal nutnost trvale zvyšovat počet kvalifikovaných pedagogů. Motivováni byli např. možností uzavření kvalifikačních dohod, nebo vytvářením podmínek a podporou při zahájení studia u nekvalifikovaných pedagogů a zaměstnanců. Pedagogové měli doporučovanou i účast na některých odborných seminářích, pravidelně se účastnili akcí dalšího vzdělávání pedagogických pracovníků. V rámci tohoto studia probíhaly nejrůznější kvalifikační kurzy, např. příprava na nové maturity a maturitní generálku. Několik zaměstnanců studuje, dva pedagogové studium dokončili. Probíhaly také vzdělávací akce související s naším intenzivním zapojením do projektové činnosti a umožňující učitelům seznámení s moderní výukovou technikou. Zapojili jsme se do osmi projektů, které jsou podrobněji popsány v příslušné pasáži výroční zprávy. Jejich cílem je zlepšit práci s žáky a zkvalitnit výuku v SOŠ a SOU Nejdek. Úroveň zapojení školy do projektů je hodnocena velmi dobře.

V rámci akcí k zlepšení vztahu v kolektivu proběhla 4 setkání, při kterých mimo pracovních záležitostí byly utuženy i neformální vztahy. Jedno setkání např. proběhlo u příležitosti vánočního setkání nebo Dne učitelů v restauraci U kaštanu v Rosnici u K.Varů, další proběhla v odloučeném pracovišti Stará Role.

V oblasti kontroly a opatření ke zlepšení stavu v oblasti BOZP, PO a hygieny lze stav hodnotit jako velmi dobrý. Koncem roku byla provedena změna garanta poskytujícího služby v této oblasti. Kontroly a opatření ke zlepšení stavu v oblasti finančních a materiálních zdrojů jsou průběžné a jsou na velmi dobré úrovni.

Úroveň výsledků práce školy vzhledem k podmínkám vzdělávání a ekonomickým zdrojům

Využívání prostor a budov školy bylo efektivní, nevyužité prostory byly pronajímány. Efektivita využití ICT techniky je zajištěna rozvrhem hodin. Efektivitu využití pomůcek je

třeba zvýšit. Přiměřenost a evidence rozpočtu přímých nákladů, provozních prostředků a mimorozpočtových zdrojů odpovídaly daným zdrojům a podmínkám. Všechny složky byly v normě a byly vyrovnané. Škola není vnitřně zadlužena! Z tohoto důvodu budeme pokračovat a uplatňovat přístupy, které daný stav dobrého hospodaření udrží. Podstatný je stav naplněnosti školy a oborů dostatečným počtem žáků.

Dostatečné ekonomické zdroje dovolují ohodnotit práci učitelů podle náročnosti jejich práce. Negativně se na výsledcích práce projeví trvalí a neopodstatněné snahy zřizovatele optimalizovat školu a všechny žáky převést do škol na ose Cheb - Ostrov. Důsledkem by byla situace, že na západ od řeky Ohře nebude žádná střední škola a to ani v Nejdku, město je však tradičně nejprůmyslovějším městem celého Karlovarského kraje. Tyto aktivity zřizovatele byly zaregistrovány na podzim školního roku 2009/2010. Způsob prezentace podstatně ovlivnil snahu vedení školy zkvalitnit pedagogický sbor o další kvalifikované pedagogy. Bylo tím mj. negativně ovlivněno sebehodnocení a samozřejmě sebezdokonalování pracovníků školy.

Prevence stresu u pedagogických pracovníků a prevence syndromu vyhoření učitelů tím byla zásadně a přes veškeré snahy prakticky vyloučena. Náborové aktivity pedagogů a finanční prostředky investované do náboru, který probíhal v uvedeném období byly těmito snahami ne naší vinnou také částečně znehodnoceny. Ekonomické podmínky umožnily provádět praktickou výuku žáků u sociálních partnerů, ale nedovolily zásadní a rychlou modernizaci technické vybavenosti dílen a pracoven, proto modernizace probíhá postupně čerpáním prostředků z rezervního fondu. Vylepšujeme prostředí nejen ve škole ale i v Domově mládeže ve Smetanově ulici, kde byly v letošním roce vymalovány všechny místnosti podle návrhů ubytovaných žáků. Materiální a finanční zdroje školy jsou na odpovídající úrovni, která umožňuje další rozvoj školy a provoz školského zařízení.

V.

Vzdělávání pracovníků školy

- Vzdělávání pedagogických pracovníků školy
- Vzdělávání nepedagogických pracovníků školy

Vzdělávání pedagogických pracovníků SOŠ a SOU Neidek, školní rok 2009/ 2010

Jméno		
Mgr. Josef Dvořáček	13.5.2010	Efektivní vedení porad
Mgr. Josef Dvořáček	4.11.2009	Kolokvium ředitelů
Mgr. Josef Dvořáček	10.11.2009	Asertivní dovednosti a zvládání konfliktů v praxi
Mgr. Josef Dvořáček	14.8.2009	Chemie v rámci Praktických kurzů z fyziky
Mgr. Josef Dvořáček	22.9.2009	Školení systému ASPI
Mgr. Josef Dvořáček	25.9.2009	Řed. Školy, jeho trestní odpovědnost...
Mgr. Josef Dvořáček	4.5.2010	Pravidla hodnocení výsledků vzdělávání žáků
Mgr. Josef Dvořáček	04/2010	Manažerské dovednosti v práci ředitele školy
Mgr. Josef Dvořáček	29.4.2010	Kolokvium ředitelů
Mgr. Josef Dvořáček	6.11.2009	Ex. Do Genetického ústavu Ak. věd ČR Pha
Mgr. Karel Chaloupka	9.11.2009	Profesní příprava zástupců ředitele
Mgr. Karel Chaloupka	19.11.2009	Profesní příprava zástupců ředitele
Mgr. Karel Chaloupka	3.12.2009	Profesní příprava zástupců ředitele
Mgr. Karel Chaloupka	12.1.2010	Profesní příprava zástupců ředitele
Mgr. Karel Chaloupka	4.5.2010	Pravidla hodnocení výsledků vzdělávání žáků
Mgr. Karel Chaloupka	10/2009	Autoevaluace v praxi
Ing. Jan Dušek	22.3.2010	Výuka tělesné výchovy a šk. Legislativa
Eva Melicharová	2.12.2009	Romské dítě v české škole
Ing. Marcela Polcarová	11.2.2010	ŠVP - interaktivní formy výuky v MAT
Hana Petričičová	9.6.2010	Metody a formy aktivního učení
Bc. Barbora Částková	14.5.2010	Relaxační techniky pro učitele
Bc. Barbora Částková	28.5.2010	Školní preventivní program a jeho tvorba
Bc. Barbora Částková	14.4.2010	Sekty a netradiční náboženské skupiny
Ing. Ivana Schwarzová	8.4.2010	Fond kulturních a sociálních služeb
Ing. Ivana Schwarzová	14.5.2010	Relaxační techniky pro učitele
Mgr. Eva Kubernátová	14.5.2010	Relaxační techniky pro učitele

Vzdělávání pedagogických pracovníků – úsek praktického vyučování - školní rok 2009 – 2010

jméno	akce	termín
Baumann Petr	„Leaderem uvnitř“ CZ 1.07/1.3.00/08.0220	průběžně od 2009 do 2011
	Zásady a bezpečnost práce s chemickými látkami	1.7.2010
Orthacker Petr	UNIV 2 - Principy přípravy rekvalifikačních programů	30.3.2010
	Zásady a bezpečnost práce s chemickými látkami	1.7.2010
Kočan Milan	UNIV 2 - Principy přípravy rekvalifikačních programů	30.3.2010
	Zásady a bezpečnost práce s chemickými látkami	1.7.2010

Vzdělávání provozních zaměstnanců SOŠ a SOU Nejdek,
školní rok 2009/2010

J m é n o	Datum	č.akreditace	N á z e v
Dobiášová Jana	9.5.2007	23377/2006-25- 440	Nový zákoník práce – problematika odměňování
Dobiášová Jana	25.4.2008	AK/PV-154/2007	Zákoník práce v roce 2008
Dobiášová Jana	30.9.2008		--„—pokračování vzděláv.programu
Dobiášová Jana	12.6.2008	27389/2007-25- 573	Korespondence pro management ZŠ a SŠ
Dobiášová Jana	19.5.2010	240561	Úvod do elektronických spis.služeb
Křížová Zdeňka	12.6.2008	27389/2007-25- 573	Korespondence pro management ZŠ a SŠ
Křížová Zdeňka	19.5.2010	240560	Úvod do elektronických spis. služeb
Holan Jindra	1.7.2010		Školení bezpeč.při zacházení s chemickými látkami
Brücknerová Bl.	„		„
Wittinger Ed.	„		„
Kolkusová Olga	„		„
Rožánková Helena	„		„
Bílková Hana	„		„
Rusová Iveta	„		„
Tanečková Hana	22.1.2009		Roční zúčt.záloh za r.2008+nový zákon o nemocenském pojištění
Bílková Hana	květen 09	111 – 01 – 15	Finanční kontrola dle zák.č. 320/2001 Sb.
Rusová Iveta	31.8.2009	111 – 01 – 38	Hygienické minimum pro ŠJ
Tanečková Hana	24.11.2009		Nové zákony od 1.1.2010
Tanečková Hana	21.12.2009		Základy předlékařské první pomoci
Bílková Hana	21.12.2009		„
Rusová Iveta	21.12.2009		„

VI.

Inspekční zprávy a kontroly

Výsledky vnějších kontrol

Kontrola Finančního úřadu v Karlových Varech

Ve dnech 18. a 19. ledna 2010 byla provedena kontrola daně z příjmů fyzických osob ze závislé činnosti a z funkčních požitků za zdaňovací období 2007 a 2008 včetně ročního zúčtování provedeného ve zdaňovacím období roku 2009.

Kontrolní zjištění.

Kontrolou daně ze závislé činnosti bylo u uvedených poplatníků zjištěno porušení ustanovení § 38ch odst. 1 věta druhá zákona č. 586/1992 Sb., o daních z příjmů, ve znění pozdějších předpisů (dále jen „zákon“), podle kterého plátce neprovede roční zúčtování záloh a daňové zvýhodnění u poplatníka, který podá nebo je povinen podat daňové přiznání k dani.

Podle ustanovení § 15 odst. 6 zákona lze od základu daně za zdaňovací období odečíst poplatníkem ve zdaňovacím období zaplacené pojistné na jeho soukromé životní pojištění podle pojistné smlouvy uzavřené mezi poplatníkem jako pojistníkem a pojištěným v jedné osobě a pojišťovnou za předpokladu, že výplata pojistného plnění (důchodu nebo jednorázového plnění) je ve smlouvě sjednána až po 60 měsících od uzavření smlouvy a současně nejdříve v kalendářním roce, v jehož průběhu dosáhne poplatník věku 60 let. Při nedodržení těchto podmínek z důvodu zániku pojištění nebo dodatečné změny doby trvání pojištění nárok na uplatnění odpočtu nezdanitelné části základu daně zaniká a příjem podle § 10 ve zdaňovacím období, ve kterém k této skutečnosti došlo, jsou částky, o které byl poplatníkovi v příslušných letech z důvodu zaplaceného pojistného základ daně snížen, s výjimkou pojistných smluv, u nichž nebude vyplaceno pojistné plnění nebo odbytné a zároveň rezerva nebo kapitálová hodnota pojištění bude převedena na novou smlouvu soukromého životního pojištění splňují podmínky pro uplatnění nezdanitelné části základu daně.

Uvedení poplatníci zrušili ve dvou případech své životní pojištění, aniž by splnili zákonem stanovenou podmínku dosažení věku 60 let a v jednom případě nebyla dodržena zákonem stanovená podmínka výplaty pojistného až po 60 měsících od uzavření smlouvy. Dojde-li během roku ke změně skutečností rozhodných pro výpočet zálohy na daň a daně je poplatník povinen podle ustanovení § 38k odst. 8 zákona oznámit je písemně (např. změnou v prohlášení) plátcí daně nejpozději poslední den kalendářního měsíce, v němž změna nastala. Uvedení poplatníci písemně plátcí skutečnosti o zrušeném životním pojištění neoznámili.

Platebním výměrem byla předepsána vyměřená daň ve výši 19500,- Kč, která byla zaplacená plátcem daně a uvedeným poplatníkům byla tato částka předepsána k úhradě, kterou poplatníci provedli v průběhu roku 2010. Dále vznikla povinnost zaplatit penále ve výši 3900,- Kč, které bylo rovněž uhrazeno.

VII.

Mimovyučovací aktivity školy

- Údaje o spolupráci s odborovými organizemi, organizacemi zaměstnavatelů a dalšími partnery při plnění úkolů ve vzdělávání

Mimovyučovací aktivity

Při plnění vzdělávacích úkolů škola spolupracuje s 39 sociálními partnery, kteří spolupracují při zajišťování průběhu praktické přípravy žáků a při zajišťování nejrozličnějších vzdělávacích a poznávacích aktivit organizovaných pro žáky.

Partnery je 25 firem, 6 základních a 2 mateřské školy, 6 ostatních organizací.

V SOŠ a SOU Nejdek odborová organizace nepracuje.

Mimovyučovací aktivity – úsek praktického vyučování

Akce se žáky konané pod vedením učitelů odborného výcviku:

- účast při sportovních soutěžích;
- účast žáků při přípravě výstavy Škola 2010 v Karlových Varech a v Sokolově, Dnů otevřených dveří a setkání výchovných poradců;
- příprava exponátů pro výstavy a presentační akce pod vedením UOV.

Pedagogičtí pracovníci se zúčastnili :

- dalšího vzdělávání pedagogických pracovníků, prostřednictvím Národního institutu dalšího vzdělávání pedagogických pracovníků a odborných škol (školení tvorba ŠVP, sociálně patologické jevy);
- školení základů CNC obrábění soustružení a frézování;
- spolupráce se zákonnými zástupci a rodiči znevýhodněných žáků;
- náborů žáků (návštěvy ZŠ, besedy se žáky končícími základní vzdělávání, účast na třídních schůzkách vycházejících žáků);
- příprava a výroba propagačních materiálů pro náborů žáků (prezentace oborů, informační leták školy);
- přípravy výstav a schůzek Škola 2010 v Karlových Varech, v Sokolově, Dnů otevřených dveří a setkání výchovných poradců;
- spolupráce se zaměstnavateli v regionu;
- svépomocné činnosti při údržbě zařízení školy;
- pomoci při zajištění a účasti konání turistického kurzu;
- publikační činnosti (příprava tiskových materiálů, článků a fotografií);
- projektové činnosti (Rozvoj školského portálu karlovarského kraje, Další vzdělávání dospělých pracovníků - UNIV 2).

Mimovyučovací aktivity – teoretický úsek

Od počátku školního roku jsme připravili řadu mimovyučovacích aktivit, které probíhaly i v zahraniční partnerské škole ABC Aue (NSR) společně se žáky německé školy. Účastníci si mj. procvičili cizojazyčnou komunikaci v anglickém i německém jazyce.

Uskutečnily se například uvedené akce:

26.11.2009	Den otevřených dveří Nejdek a Karlovy Vary
prosinec 2009	Vánoční turnaj v sálové kopané
21.1.2010	Den otevřených dveří Nejdek a Karlovy Vary
19.2.2010	Šachový turnaj
únor a březen 2010	Lyžařský výcvik našich žáků a partnerské školy ABC Aue
16.3. 2010	V3 – návštěva Poslanecké sněmovny a Národního divadla
25.3. a 15.4. 2010	Obor nástrojař, mechanik a VS – exkurze ve firmě Witte Automotive Nejdek
31.3.2010	Velikonoční turnaj ve florbalu
17.4.2010	Česko německé setkání žáků v Lokti
28.4. 2010	Exkurze M3 – ECONOPACK
6.5.2010	Sportovní utkání a poznávací pobyt v ABC Aue (NSR)
17.5. – 25.5 2010	Turistický kurz V3 a M3
15.5.2010	Pohár primátora v lehké atletice
27.5.2010	Exkurze do Auto Škoda Mladá Boleslav
květen a červen 2010	Školní kolo soutěže v technické dokumentaci
16.6. 2010	ČVUT Praha – setkání studentů na prezentaci výrobků
21.6. 2010	2. r. KP muzeum J. Bechera

Mimoškolní aktivity v Domově mládeže, Smetanova 1109

Realizované aktivity v Domově mládeže:

- **Správná životospráva** – dne 7.10.09 pro 16 žáků a personál akce, proběhla ve společenské místnosti od 19.00 do 20.30 hod.
- **Kriminalita mládeže** – dne 20.10.09 lektor pan Střelec, Policie ČR. Akce proběhla na společenské DM pro 14 žáků a dozor vychovatel od 20.00 do 21.00 hodin.
- **Vánoční tradice a pečení** – kuchařka paní Rusová předvedla 25.11.09 od 19.00 do 20.00 hodin ve společenské DM pro 16 žáků a vychovatelku.
- **Ekologie a třídění odpadu** – pan Bokštefl, TS města Nejdek. Akce se uskutečnila 7.12.2009 19,30 – 20,30 ve společenské DM pro 14 žáků.
- **Velikonoční tradice v pečení a vaření** – paní Rusová prezentovala dne 24.3. 2010 v 20.00 – 21.00 hodin pro 12 žáků ve společenské místnosti.

Společné vycházky do okolí města se uskutečnily s vychovatelem – 8.9.09 směr Křížová cesta s 12 žáky, 20.10.09 směr Tři kříže s 12 žáky, 5.11.09 směr Suchá s 13 žáky.

9.9.09 byla společná seznamovací vycházka spojená s opékáním vuřtů u přehrady v Lesíku – 15 žáků, od 15.00 hodin do 20.00 hodin s vychovatelkou a kuchařkou p. Rusovou.

Sportovní kroužky:

- dívky – aerobik, taneční – pondělí a středa v týdnu – 5 dívek
- chlapci – posilovna – pondělí a středa – 2 chlapci

Turnaje na společenské na DM jsme pořádali v šipkách a kulečnicku – ob týden v úterý nebo čtvrtek.

AŠSK – účast školy na sportovních soutěžích ve školním roce 2009/2010

Poř.č.	Název soutěže	Datum	Dozor	Kde	Pořadí- chlapci	Pořadí - dívky
1.	Corny	23.9.2009	Du,Ně	K.Vary	15.	12.
2.	Přespolní běh	6.10.2009	Du	Ostrov	12.	-
3.	Silový víceboj	3.3.2010	Du	K.Vary	7.	5.
4.	Horská kola	6.4.2010	Du	K.Vary	9.	-
5.	Pohár primátora	19.5.2010	Ně.Ku.	K.Vary	9.	6.
Celkově	Chlapci - 16.					
	Dívky - 14.					

Ve školním roce 2009/2010 se žáci naší školy zúčastnili celkem pěti soutěží se střídavými výsledky. Největšího úspěchu jsme dosáhli v silovém víceboji, kde jsme skončili na sedmém místě v kategorii chlapců a pátém místě v kategorii děvčat. Celkově obsadili chlapci 16. a dívky 14. místo z celkového počtu 16 zúčastněných středních škol okresu Karlovy Vary.

Do přehledu nejsou zařazeny soutěže, které proběhly mezi družstvy SOŠ a SOU Nejedek a ABC Aue v rámci vzájemných školních partnerských setkání. Žáci soutěžili ve snowboardingu, lyžařském slalomu, bowlingu, fotbale a pod.

Naše škola byla ve školním roce 2009/2010 pořadatelem Poháru primátora, která byla vedením OR AŠSK kladně hodnocena a obdrželi jsme pochvalu za uspořádanou soutěž.

VIII.

Zapojení školy do rozvojových a mezinárodních projektů

- Údaje o zapojení školy do dalšího vzdělávání v rámci celoživotního učení – UNIV2
- Projekty realizované školou se sociálními partnery
- Přehled sociálních partnerů školy
 - firmy
 - školská zařízení
 - ostatní partneři

Název projektu (1)	UNIV 2 - KRAJE	Uzavřena smlouva
Operační program	Proměna škol v centra celoživotního vzdělávání. Projekt UNIV 2 – KRAJE (Proměna škol v centra celoživotního učení)	
Poskytovatel dotace	MŠMT	Individuální projekt
Objem dotace	Pro řešitelské týmy školy je vyčleněna částka přibližně 150 000,- Kč.	
Cílová skupina	Vzdělávací programy jsou zaměřeny na věkovou kategorii 18 – 64 let.	
Doba realizace	Duben 2010 - červen 2012	
Zaměření projektu	Program je realizován v rámci oblasti podpory 3.2 – Podpora nabídky dalšího vzdělávání	
Aktivity vyplývající z projektu	1. Vytvoření sítě škol – center celoživotního učení; 2. Prohlubování vybraných profesních kompetencí pedagogických pracovníků; 3. Příprava modulových programů dalšího vzdělávání a jejich pilotní ověření.	Tvorba dílčí kvalifikace zámečnick v 1. etapě.
Přínos pro školu	Rozšíření nabídky dalšího vzdělávání na škole. Propojení počátečního a dalšího vzdělávání.	Je vytvořen 10-ti členný tvůrčí tým.
Zkušenosti a vlastní komentář	Program ztlumí důsledky demografického poklesu žáků v mikroregionu nejdecka. Prohloubí se spolupráce škola - firma a Úřad práce.	

Název projektu (2)	Xenos ABC Aue - SOŠ a SOU Nejdek Mezinárodní projekt	Uzavřena smlouva
Operační program	Xenos Intergation und Vielfalt / Vielfalt lernen im Erzgebirge (Poznávání mnohotvárnosti v Krušných horách)	
Poskytovatel dotace	Spolková republika Německo - Kraj - Horní Sasko	
Objem dotace	Bez finanční spoluúčasti.	
Cílová skupina	Žáci a učitelé z obou stran státní hranice s Německem	
Doba realizace	XI.2009 - XI.2012	Dlouhodobý 3letý program
Zaměření projektu	Získávání dalších odborných znalostí a dovedností. Překonávání jazykových a kulturních bariér mezi zaměstnanci a žáky z německých a českých škol.	
Aktivity vyplývající z projektu	Rozličné sportovní, kulturní a pracovní aktivity žáků a učitelů v Čechách a v Německu.	
Přínos pro školu	Rozšíření neformálních vzdělávacích aktivit školy a významný finanční přínos při pořádání kulturních, sportovních a pracovních akcí pro žáky a učitele, rozšíření jazykových dovedností.	
Zkušenosti a vlastní komentář	Společné akce významně stírají kulturní rozdíly mezi žáky a učiteli z Německa a Čech.	Proběhlo 9 společných akcí.

Název projektu (3)	Adaptační pobyt 2010 (preventivní programy prevence rizikového chování u dětí a mládeže v působnosti OŠMT na rok 2010)	Byla podána žádost
Operační program	Prevence sociálně patologických jevů	
Poskytovatel dotace	Krajský úřad Karlovarského kraje	
Objem dotace	105 040,-Kč	Podíl školy 13%, celkem 120 860,-Kč
Cílová skupina	Učitelé a žáci nastupujících ročníků (pro 72 žáků)	
Doba realizace	Září – listopad 2010	
Zaměření projektu	Tvorba pozitivního sociálního klimatu ve škole u nastupujících žáků, kteří vytvářejí nové sociální skupiny a prevence sociálně patologických jevů.	
Aktivity vyplývající z projektu	Pobytový program se sebezobčasnávacími, teambuildingovými a outdoorovými aktivitami v novém prostředí, strategické a komunikační hry – Morava.	
Přínos pro školu	Nové kolektivy sžitá a seznámená při uvedených aktivitách pracují na jiné výkonnostní úrovni v průběhu celého roku. Vytváří se v nich příznivé výkonnostní klima	
Zkušenosti a vlastní komentář	Během výuky není možné podobné aktivity v uvedeném rozsahu provádět jinak než sporadicky a ojedinele.	

Název projektu (4)	Region - program environmentální výchovy v Ústeckém a Karlovarském kraji CZ.1.07/1.1.00/08.0036	Uzavřena smlouva
Operační program	Vzdělávání pro konkurenceschopnost	
Poskytovatel dotace	MŠMT ČR	
Objem dotace	Podle projektu školy a jeho náročnosti	Do 50 000,- Kč
Cílová skupina	Pedagogové a žáci základních a středních škol Ústeckého a Karlovarského kraje	
Doba realizace	01/2010 – 06/2012	
Zaměření projektu	Vytvořit a ověřit nástroje výuky a výchovy k odpovědnému vnímání regionu pro jeho udržitelný rozvoj u žáků ZŠ a SŠ Ústeckého a Karlovarského kraje.	
Aktivity vyplývající z projektu	Vytvoření souboru vzdělávacích aktivit (exkurze, ekologické koutky a ekostezky), metodických a učebních materiálů pro environmentální výchovu a jejich pilotní ověření ve spolupracujících školách a volnočasových zařízeních. Všechny výstupy budou mít také elektronickou obdobu.	
Přínos pro školu	Vybudování ministezky nebo ekokoutku. Účast na exkurzích společně s třídními kolektivy. Ověřování a následné využívání učebních a metodických materiálů, které budou v rámci projektu vytvořeny. Účast na 10 hodinovém vzdělávacím programu (4 hodiny teoretické přípravy, 6 hodin exkurze).	
Zkušenosti a vlastní komentář	Práce byly zahájeny v oboru 68-43-M/01 Veřejnosprávní činnost se zaměřením na ochranu životního prostředí.	

Název projektu (5)	Rozvoj školského portálu Karlovarského kraje DUM - CZ.1.07/1.1.00/08.0047	Uzavřena smlouva
Operační program	Vzdělávání pro konkurenceschopnost 1.1.Zvyšování kvality ve vzdělávání	
Poskytovatel dotace	Smlouva o partnerství bez finančního příspěvku - Finanční objem – partner Gymn. Cheb - 12 264 477,30 Kč	
Objem dotace	Vybavení SOŠ a SOU Nejdek audiovizuální technikou a vzdělávacími programy.	Proběhlo, technika je nainstalována.
Cílová skupina	Žáci a učitelé SOŠ a SOU Nejdek	
Doba realizace	2009 - 2012	
Zaměření projektu	Ve škole probíhá tvorba a ověřování digitálních učebních materiálů.	
Aktivity vyplývající z projektu	Tvorba a využívání digitálních učebních materiálů ve výuce. Modernizace a seznámení s audiovizuálními výukovými možnostmi.	
Přínos pro školu	Další vzdělávání pedagogických pracovníků; Inovace vzdělávacích programů; Zařazení moderních výukových metod; Ověření schopností pedagogických pracovníků.	
Zkušenosti a vlastní komentář	Významný inovační prvek pro zkvalitnění výuky.	

Název projektu (6)	Další vzdělávání pedagogických pracovníků v Karlových Varech CZ.1.07/1.3.11/02.0004	Smlouva uzavřena
Operační program	Vzdělávání pro konkurenceschopnost / Příjemce - Gymnázium K.Vary	
Poskytovatel dotace	Smlouva bez finanční spoluúčasti / Karlovarský kraj / Gymnázium K.Vary - 2 972 440,- Kč	
Objem dotace	Bez finanční spoluúčasti	
Cílová skupina	Učitelé a žáci SOŠ a SOU Nejdek	
Doba realizace	Od 8.10.2009	
Zaměření projektu	Vzdělávání pedagogických pracovníků na vybraných seminářích. Spolupráce při provozu metodického kabinetu v Karlovarském kraji.	
Aktivity vyplývající z projektu	Vzdělávání pedagogických pracovníků.	
Přínos pro školu	Ovlivňování obsahu a ceny vzdělávacích akcí pro pedagogy a žáky.	Jsou zřízena krajská vzdělávací centra.
Zkušenosti a vlastní komentář	Umožní zvýšit kvalitu pedagogických pracovníků i didaktické techniky.	

Název projektu (7)	Komunikace – spolupráce – výuka v Karlovarském kraji RČ: CZ.1.07/1.1.11/01.0042	Uzavřena smlouva
Operační program	Investice do rozvoje vzdělávání	
Poskytovatel dotace	Spolufinancován Evropským sociálním fondem a státním rozpočtem ČR.	
Objem dotace	7 366 770,- Kč	
Cílová skupina	Počáteční vzdělávání, školy, firmy.	
Doba realizace	1. 1. 2009 – 31. 12. 2011	
Zaměření projektu	Zlepšit orientaci žáků na trhu práce. Řešit aktuální problémy výuky a praxe se školami a firmami. Přímá spolupráce mezi školami a firmami a dlouhodobá spolupráce technických škol v celostátní úrovni.	
Aktivity vyplývající z projektu	Publikační a propagační činnost školy ve firmách, aktualizace učiva a poskytovaných dat, poznávání nových trendů ve firmách, získávání nových pracovišť pro praktickou výuku žáků.	V naší škole proběhly 2 akce se soc. partnery.
Přínos pro školu	Finanční zisk pro školu, unikátní přenos informací z firemního prostředí do škol o technologiích a nových trendech v průmyslu.	
Zkušenosti a vlastní komentář	Vzestup oblíbenosti řemesel, strojírenských a technických oborů pro zvýšení zájmu o tyto obory a personální zajištění trhu práce.	

Název projektu (8)	Individuální projekt Karlovarského kraje pro oblast poskytování služeb sociální prevence v období let 2008 - 2012	Probíhají přípravná řízení
Operační program	OP - Lidské zdroje a zaměstnanost	
Poskytovatel dotace	Ministerstvo práce a sociálních věcí	
Objem dotace	Do 5 000 000,-Kč. Náklady budou hrazeny z projektu v rámci křížového financování.	
Cílová skupina	Osoby s mentálním a sociálním handicapem. Poskytovatelem sociální služby je Farní Charita K.Vary	
Doba realizace	Od září 2010	
Zaměření projektu	Vytvoření bezbariérového prostoru pro uvedenou skupinu osob s možností využití prostor a vybavení pro zájmové aktivity žáků SOŠ a SOU Nejdek s handicapem sociálním nebo zdravotním.	
Aktivity vyplývající z projektu	Vzdělávací a výchovné aktivity SOŠ a SOU Nejdek.	
Přínos pro školu	Modernizace a vybavení prostor školy bezbariérovou technologií bez finančních nákladů pro školu a Karlovarský kraj.	
Zkušenosti a vlastní komentář	Budova dosud nemá možnost bezbariérového užívání.	

Seznam firem spolupracujících se SOŠ a SOU Nejdek ve školním roce 2009/2010

Název firmy	Adresa	Zastoupená	E-mail	Obor
Metalis Nejdek s.r.o.	Závodu míru 340 362 21 Nejdek	Ing. Stanislavem Gregorem	metalis@volny.cz	23-51-E/004 Zámečnické práce a údržba
Chezak, s.r.o.	Fričova 172 36004 Karlovy Vary	p. Vlastimilem Komínkem, p. Františkem Markem	chezak@volny.cz	23-51-E/004 Zámečnické práce a údržba
Jiří Fanta klempířské, pokryvačské a zednické práce	Božičany 5 362 26 Božičany	panem Jiřím Fantou	fantajiri@tiscali.cz	23-51-E/004 Zámečnické práce a údržba
Chodos Chodov s.r.o.	Nejdecká 814 357 35 Chodov	panem Miroslavem Černým	z.koci@chods.cz	23-51-E/004 Zámečnické práce a údržba
Kovovýroba DZ s.r.o.	Bratří Čapků 408 36221 Nejdek	Ing Josefem Zákouckým	zakoucky@volny.cz	23-51-E/004 Zámečnické práce a údržba
Miroslav Lukeš zámečnictví	Nové Hamry 203 36224 Nové Hamry	pan Miroslavem Lukešem		23-51-E/004 Zámečnické práce a údržba
Metalis Nejdek s.r.o.	Závodu míru 340 362 21 Nejdek	Ing. Stanislavem Gregorem	metalis@volny.cz	65-52-E/001 Kuchařské práce 23-51-E/004 Zámečnické práce a údržba
ROTAS STROJÍRNÝ spol. s.r.o.	Nejdecká 183 35701 Rotava	Ing. Jiřím Hružou	rotas@rotas-strojirny.cz	23-51-E/004 Zámečnické práce a údržba
BOHEMIA – LÁZNĚ a. s.,	Sadová 5 360 01 Karlovy Vary	panem Jiřím Slukou	hoiszova@bohemia-lazne.cz	65-52-E/001 Kuchařské práce
Restaurace „Ventura Pub“	Jízdárenská 1 36001 Karlovy Vary	panem Bohumilem Sestákem	sestak.bohumil@seznam.cz	65-52-E/001 Kuchařské práce
Restaurace „U Žáby“	Nádražní 108 36221 Nejdek	paní Gabrielou Cvingerovou	cvinger@volny.cz	65-52-E/001 Kuchařské práce
lesní restaurace „ Diana“	Přátelství 5/1416 36001 Karlovy Vary	Mgr Michaellem Kučerou	dianakv@atlas.cz	65-52-E/001 Kuchařské práce

„Staročeská restaurace“ Zdeněk Stehlík	Potůčky 1 36238 Potůčky	panem Zdeňkem Stehlíkem	z.stehlik@seznam.cz	65-52-E/001 Kuchařské práce
Restaurace U Nádraží	Nádražní 202	panem Ladislav Kadeřábkem	kaderabek.l@seznam.cz	65-52-E/001 Kuchařské práce
NEMOS PLUS s.r.o.	Za císařským mlýnem 1115/2 17000 Praha	Mgr. Davidem Soukupem	personalni.nabor@nemostrouv.cz	65-52-E/001 Kuchařské práce
EUREST, s. r. o.	U Pergamenky 1145/2 170 00 Praha	paní Evženií Thomayerovou	zr.6050@eurest.cz	65-52-E/001 Kuchařské práce
Restaurace „Sparta“	Šindelová 35706 Šindelová	paní Jaroslavou Fišerovou		65-52-E/001 Kuchařské práce
SAHARA Restaurant Hotel Thermal	I.P.Pavlova 2001/30 36001 Karlovy Vary	Mgr. Awadem Habiballahem	saharacafe.vary@gmail.com	65-52-E/001 Kuchařské práce
Restaurace „Pyramida“	Česká 240 36018 Karlovy Vary	panem Josefem Sontágem	restauracepyramida@seznam.cz	65-52-E/001 Kuchařské práce
Restaurace „POD KAŠTANEM“	Hory 37 36211 Jenišov	paní Renatou Pastelákovou	renatapastelakova@seznam.cz	65-52-E/001 Kuchařské práce
Restaurace MIPO bar	ČSM 1022 357 35 Chodov	panem Zdeňkem Pokorným		65-52-E/001 Kuchařské práce
PROXIMA GASTRO, s. r. o.	Nejdecká 814 35735 Chodov	paní Blankou Suligánovou	info@catering-proxima.cz	65-52-E/001 Kuchařské práce
Restaurace „U košíku“	Jáchymovská 183 36301 Ostrov	pan Petr Kukrecht, Šafaříkova 681/1 36301 Ostrov	kukrecht@post.cz	65-52-E/001 Kuchařské práce
Jiří Demjan Restaurace „Pod Javorem“	Potůčky 150 36238 Potůčky	panem Jiřím Demjanem		65-52-E/001 Kuchařské práce
Veda, s.r.o., Restaurace „U Sluníčka“	Mikulášská 39 35201 Aš	panem Petrem Hojdou	petr.hojda@volny.cz	65-52-E/001 Kuchařské práce

Seznam škol spolupracujících se SOŠ a SOU Nejdek ve školním roce 2009/2010

Škola	Adresa, PSČ město	E-mail	Zastoupená	Zřizovatel	Obor
Mateřská škola Nová Role	Rolavská 234, 362 25 Nová Role	msnovarole@volny.cz , lenkasvobodova@novarole.cz	Bohumila Matusčáková	Město Nová Role, Chodovská 236, 36225 Nová Role	kuchařské práce 65- 52-E/001
Základní škola Karlovy Vary	Krušnohorská 11, 360 10 Karlovy Vary	škola@zsruzovvyrch.cz	Mgr. Peer Miroslav	Magistrát města Karlovy Vary, Moskevská 21, 361 20 Karlovy Vary	kuchařské práce 65- 52-E/001
Základní škola Nejdek	náměstí Karla IV. 423, 362 21 Nejdek	zsnejnam@seznam.cz	Mgr. Igor Gubič	Město Nejdek, nám. Karla IV. 239, 362 21 Nejdek	kuchařské práce 65- 52-E/001
Základní škola a ZUŠ Karlovy Vary	Smeralova 15, 360 05 Karlovy Vary	zs_a_zus.rybare@email.cz	Mgr. Břetislav Svoboda	Magistrát města Karlovy Vary, Moskevská 21, 361 20 Karlovy Vary	kuchařské práce 65- 52-E/001
Mateřská škola Chodov	Nerudova 915, 357 35 Chodov, okr. Sokolov	5mschodov@mestochodov.cz	Piklová Jana	Město Chodov, Komenského 1077, 35735 Chodov	kuchařské práce 65- 52-E/001
Základní škola Nejdek	Karlovarská 1189, 36222 Nejdek	zsnejdek@zskarlovarska.cz	Považajová Jana	Město Nejdek, nám. Karla IV. 239, 362 21 Nejdek	kuchařské práce 65
Základní škola	Truhlářská 19, 360 17 Karlovy Vary	frantisek.francik@zstruhlarska.karlovyvary.indos.cz	Mgr. František Francík	Magistrát města Karlovy Vary, Moskevská 21, 361 20 Karlovy Vary	kuchařské práce 65- 52-E/001
Základní škola Karlovy Vary	1. máje, 36006 Karlovy Vary	posta@skoladvory.cz	Mgr. Jiří Kopárek	Magistrát města Karlovy Vary, Moskevská 21, 361 20 Karlovy Vary	kuchařské práce 65- 52-E/001

Ostatní partneři spolupracující s SOŠ a SOU Nejdek ve školním roce 2009/2010

1	Gymnázium Cheb	Nerudova 2283/7	35002 Cheb
2	První české gymnázium v Karlových Varech	Národní 25	36020 Karlovy Vary
3	Pedagogické centrum Ústí nad Labem, zařízení pro DVPP, o.p.s.	Majakovského 2346	43401 Most
4	Auerhammer – Bildung – Center	Hammerplatz 2	08280 Aue (NSR)
5	Farní charita Karlovy Vary	Svobodova 743/12	36017 Karlovy Vary
6	Národní ústav odborného vzdělávání	Weilova 1271/6	10200 Praha 10

IX.

Zpráva o hospodaření školy s přílohami

Výroční zpráva o hospodaření za rok 2009

Hospodaření školy za rok 2009 skončilo se zlepšeným hospodářským výsledkem ve výši 46.905,28 Kč, z toho zlepšený HV v hlavní činnosti činí 22.687,10 Kč a v doplňkové činnosti 24.218,18 Kč.

Příjmy školy

Celkové příjmy (včetně doplňkové činnosti)	22 088 073,04 Kč
z toho – NIV ze SR (MŠMT) (po odvedech do SR)	16 822 552,--
- NIV z ÚSC (KÚ zřizovatel)	4 522 800,--
- poplatky od žáků, rodičů a zákonných zástupců	228 806,--
- rezervní fond	125 605,--
- FRIM	0
- FO	0,--
- ostatní příjmy	388 310,04

Výdaje školy

Neinvestiční výdaje celkem (včetně doplňkové činnosti)	22 041 167,76 Kč
z toho - náklady na platy pracovníků	11 952 203,--
- ostatní osobní náklady (kryté dotací)	207 856,--
- odvody (pojistné, FKSP) (kryté dotací)	4 287 512,--
- výdaje na učebnice, učební texty a učební pomůcky, (kryté dotací)	320 253,--
- vzdělávání (P I, P II, DVPP), podpora romské komunity	30 600,--
- stipendia	0
- ostatní provozní náklady (kryté dotací)	4 522 800,--
- ostatní náklady (kryté mimorozpočtovými zdroji)	695 815,76

Výsledky vnějších kontrol

V roce 2009 byla na naší škole provedena kontrola odvodu pojistného na sociální zabezpečení a příspěvku na státní politiku, provádění nemocenského pojištění a plnění povinnosti v důchodovém pojištění ze strany ČSSZ.

Kontrola proběhla bez závad.

Jiné kontroly nebyly provedeny.

Účetní výkazy (výkaz zisku a ztráty, rozvaha k 31. 12. 2009) viz. příloha.

Fondy

Rezervní fond byl čerpán ve výši 125.605,-- Kč.

FKSP byl čerpán dle schválených zásad ve výši 253.427,50 Kč (zůstatek k 31. 12. 2009 činil 322.359,97 Kč).

Fond odměn nebyl čerpán.

Dotace a příspěvky

Objem finanční podpory, tj. přijaté dotace od MŠMT (NIV přímé) a příspěvek od zřizovatele (ONIV provozní) činily k 31. 12. 2009 21 346 291,-- Kč.

Čerpáno bylo ve skutečnosti celkem 21 345 352,-- Kč.

Rozdíl, t.j. 939,-- Kč byl vrácen zpět do státního rozpočtu:

- platy	0,- Kč
- OPPP	939,- Kč
- podpora romské komunity	0,- Kč
- státní informační politika	0,- Kč

Ostatní příspěvky a dotace byly čerpány v plné výši.

Investice

Škola neobdržela žádné investiční dotace.

Příloha

Viz. samostatný dokument